

農地存量分析成果

目錄

非都市土地一般農業區及特定農業區農牧用地.....	1
新北市.....	2
桃園市.....	5
新竹縣.....	8
苗栗縣.....	11
臺中市.....	14
彰化縣.....	17
南投縣.....	20
雲林縣.....	23
嘉義縣.....	26
臺南市.....	29
高雄市.....	32
屏東縣.....	35
宜蘭縣.....	38
花蓮縣.....	41
臺東縣.....	44
都市土地農業區及保護區.....	47
基隆市.....	48
臺北市.....	49
新北市.....	50
桃園市.....	51
新竹市.....	52
新竹縣.....	53
苗栗縣.....	54
臺中市.....	55
彰化縣.....	56
南投縣.....	57
雲林縣.....	58
嘉義市.....	59
嘉義縣.....	60
臺南市.....	61
高雄市.....	62
屏東縣.....	63
宜蘭縣.....	64
花蓮縣.....	65
臺東縣.....	66

圖目錄

圖 1、105 年新北市農地存量分類成果	2
圖 2、106 年新北市農地存量分類成果	3
圖 3、105 年桃園市農地存量分類成果	5
圖 4、106 年桃園市農地存量分類成果	6
圖 5、105 年新竹縣農地存量分類成果	8
圖 6、106 年新竹縣農地存量分類成果	9
圖 7、105 年苗栗縣農地存量分類成果	11
圖 8、106 年苗栗縣農地存量分類成果	12
圖 9、105 年臺中市農地存量分類成果	14
圖 10、106 年臺中市農地存量分類成果	15
圖 11、105 年彰化縣農地存量分類成果	17
圖 12、106 年彰化縣農地存量分類成果	18
圖 13、105 年南投縣農地存量分類成果	20
圖 14、106 年南投縣農地存量分類成果	21
圖 15、105 年雲林縣農地存量分類成果	23
圖 16、106 年雲林縣農地存量分類成果	24
圖 17、105 年嘉義縣農地存量分類成果	26
圖 18、106 年嘉義縣農地存量分類成果	27
圖 19、105 年臺南市農地存量分類成果	29
圖 20、106 年臺南市農地存量分類成果	30
圖 21、105 年高雄市農地存量分類成果	32
圖 22、106 年高雄市農地存量分類成果	33
圖 23、105 年屏東縣農地存量分類成果	35
圖 24、106 年屏東縣農地存量分類成果	36
圖 25、105 年宜蘭縣農地存量分類成果	38
圖 26、106 年宜蘭縣農地存量分類成果	39
圖 27、105 年花蓮縣農地存量分類成果	41
圖 28、106 年花蓮縣農地存量分類成果	42
圖 29、105 年臺東縣農地存量分類成果	44

圖 30、106 年臺東縣農地存量分類成果	45
圖 31、106 年基隆市都市土地農業區及保護區存量分類成果.....	48
圖 32、106 年臺北市都市土地農業區及保護區存量分類成果.....	49
圖 33、106 年新北市都市土地農業區及保護區存量分類成果.....	50
圖 34、106 年桃園市都市土地農業區及保護區存量分類成果.....	51
圖 35、106 年新竹市都市土地農業區及保護區存量分類成果.....	52
圖 36、106 年新竹縣都市土地農業區及保護區存量分類成果.....	53
圖 37、106 年苗栗縣都市土地農業區及保護區存量分類成果.....	54
圖 38、106 年臺中市都市土地農業區及保護區存量分類成果.....	55
圖 39、106 年彰化縣都市土地農業區及保護區存量分類成果.....	56
圖 40、106 年南投縣都市土地農業區及保護區存量分類成果.....	57
圖 41、106 年雲林縣都市土地農業區及保護區存量分類成果.....	58
圖 42、106 年嘉義市都市土地農業區及保護區存量分類成果.....	59
圖 43、106 年嘉義縣都市土地農業區及保護區存量分類成果.....	60
圖 44、106 年臺南市都市土地農業區及保護區存量分類成果.....	61
圖 45、106 年高雄市都市土地農業區及保護區存量分類成果.....	62
圖 46、106 年屏東縣都市土地農業區及保護區存量分類成果.....	63
圖 47、106 年宜蘭縣都市土地農業區及保護區存量分類成果.....	64
圖 48、106 年花蓮縣都市土地農業區及保護區存量分類成果.....	65
圖 49、106 年臺東縣都市土地農業區及保護區存量分類成果.....	66

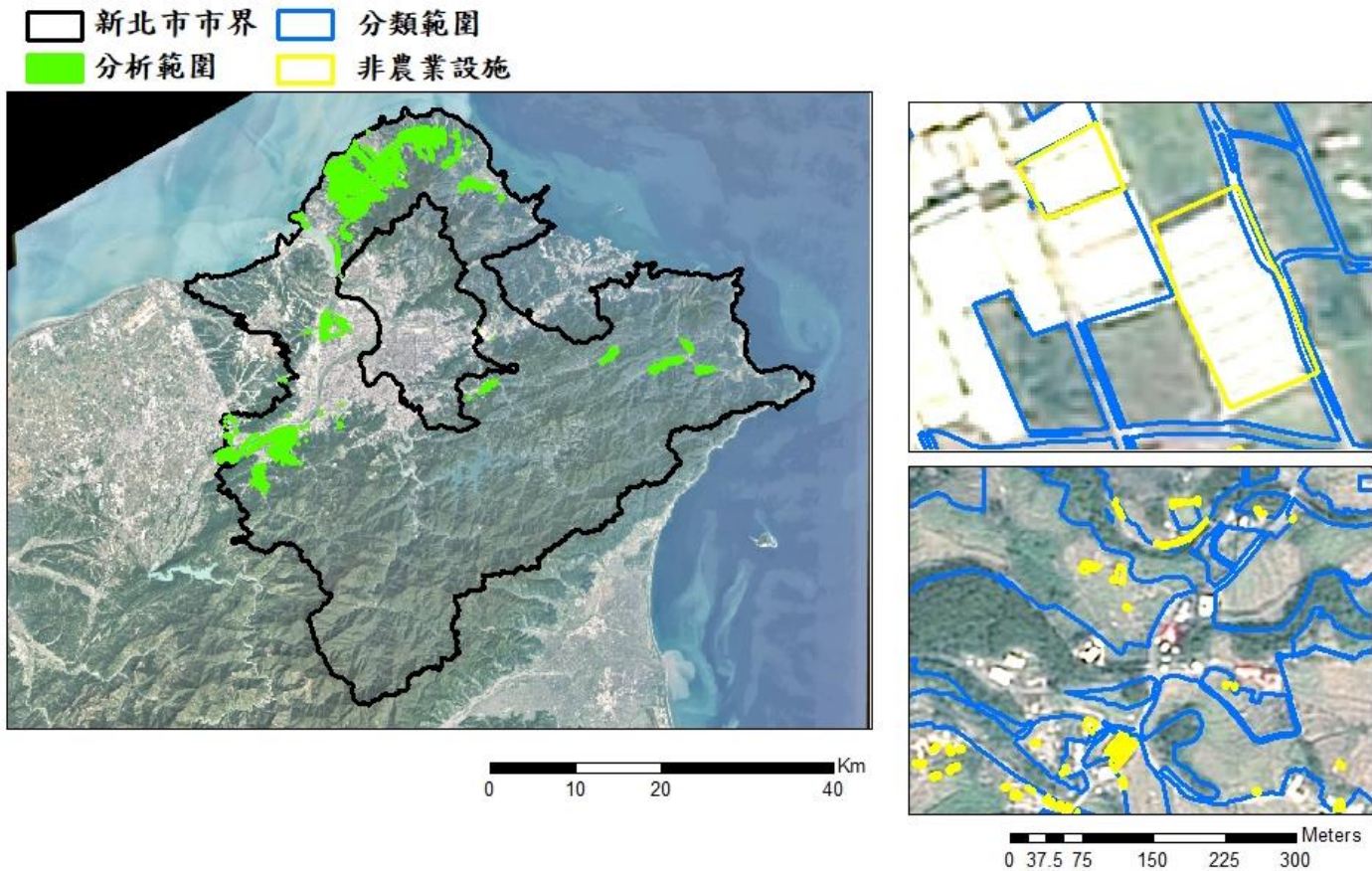
表目錄

表 1、105 年、106 年新北市農地存量分析	4
表 2、105 年、106 年桃園市農地存量分析	7
表 3、105 年、106 年新竹縣農地存量分析	10
表 4、105 年、106 年苗栗縣農地存量分析	13
表 5、105 年、106 年臺中市農地存量分析	16
表 6、105 年、106 年彰化縣農地存量分析	19
表 7、105 年、106 年南投縣農地存量分析	22
表 8、105 年、106 年雲林縣農地存量分析	25
表 9、105 年、106 年嘉義縣農地存量分析	28
表 10、105 年、106 年臺南市農地存量分析	31
表 11、105 年、106 年高雄市農地存量分析	34
表 12、105 年、106 年屏東縣農地存量分析	37
表 13、105 年、106 年宜蘭縣農地存量分析	40
表 14、105 年、106 年花蓮縣農地存量分析	43
表 15、105 年、106 年臺東縣農地存量分析	46

非都市土地一般農業區及特定農業區農牧用地

新北市

圖 1 (a) 為 105 年新北市農地存量之分析範圍，即非都市土地一般與特定農業區之農牧用地，面積為 4,082 公頃，圖 1 (b) 為分類成果，藍線區域為分類範圍，黃線區域為透過衛星影像判釋為非農業設施的區域。現存農業使用地面積為 2,151 公頃，農地存量為 52.7%，如表 1。

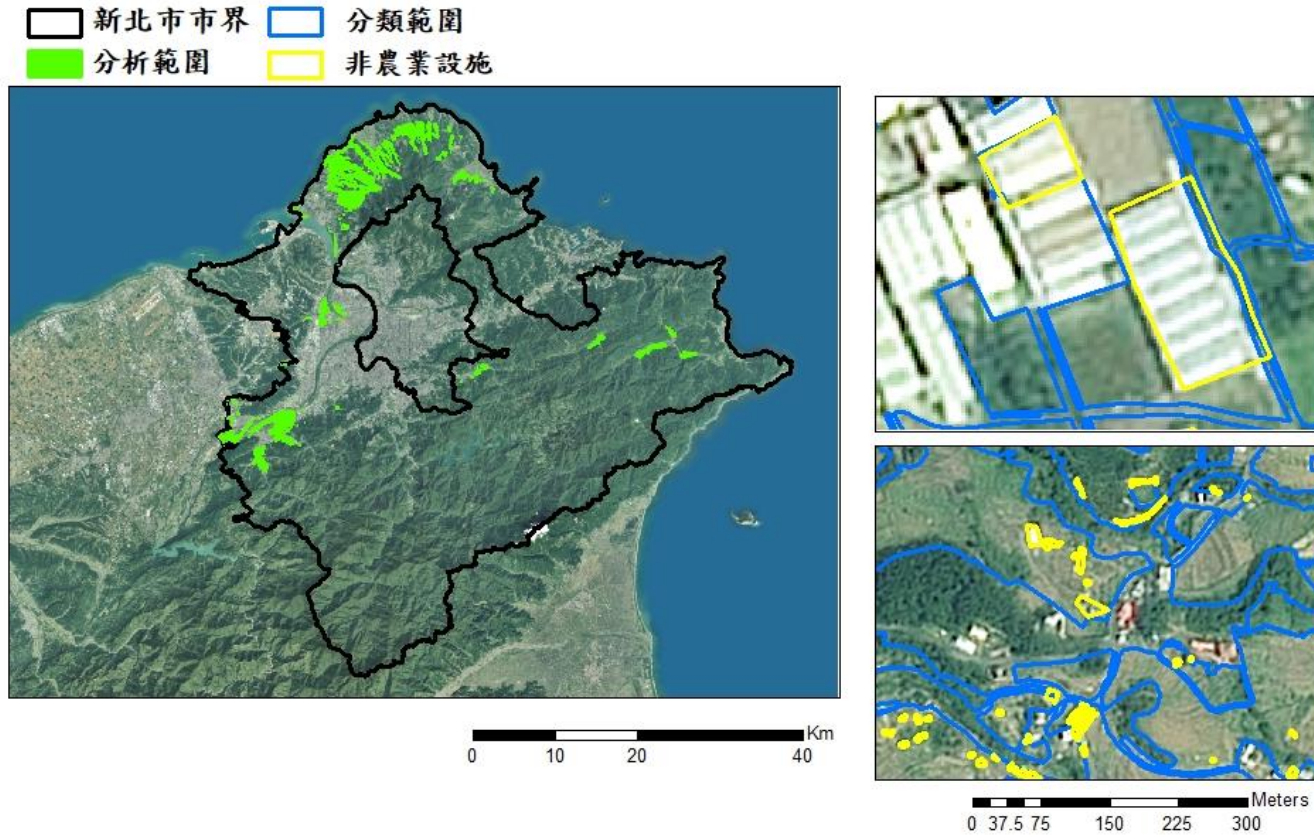


(a) 新北市分析範圍圖

(b) 新北市非農業使用設施

圖 1、105 年新北市農地存量分類成果

圖 2 (a) 為 106 年新北市農地存量之分析範圍，即非都市土地一般與特定農業區之農牧用地，面積為 4,248 公頃，圖 2 (b) 為分類成果，藍線區域為分類範圍，黃線區域為透過衛星影像判釋為非農業設施的區域。現存農業使用地面積為 2,264 公頃，農地存量為 53.3%，如表 1。



(a) 新北市分析範圍圖

(b) 新北市非農業使用設施

圖 2、106 年新北市農地存量分類成果

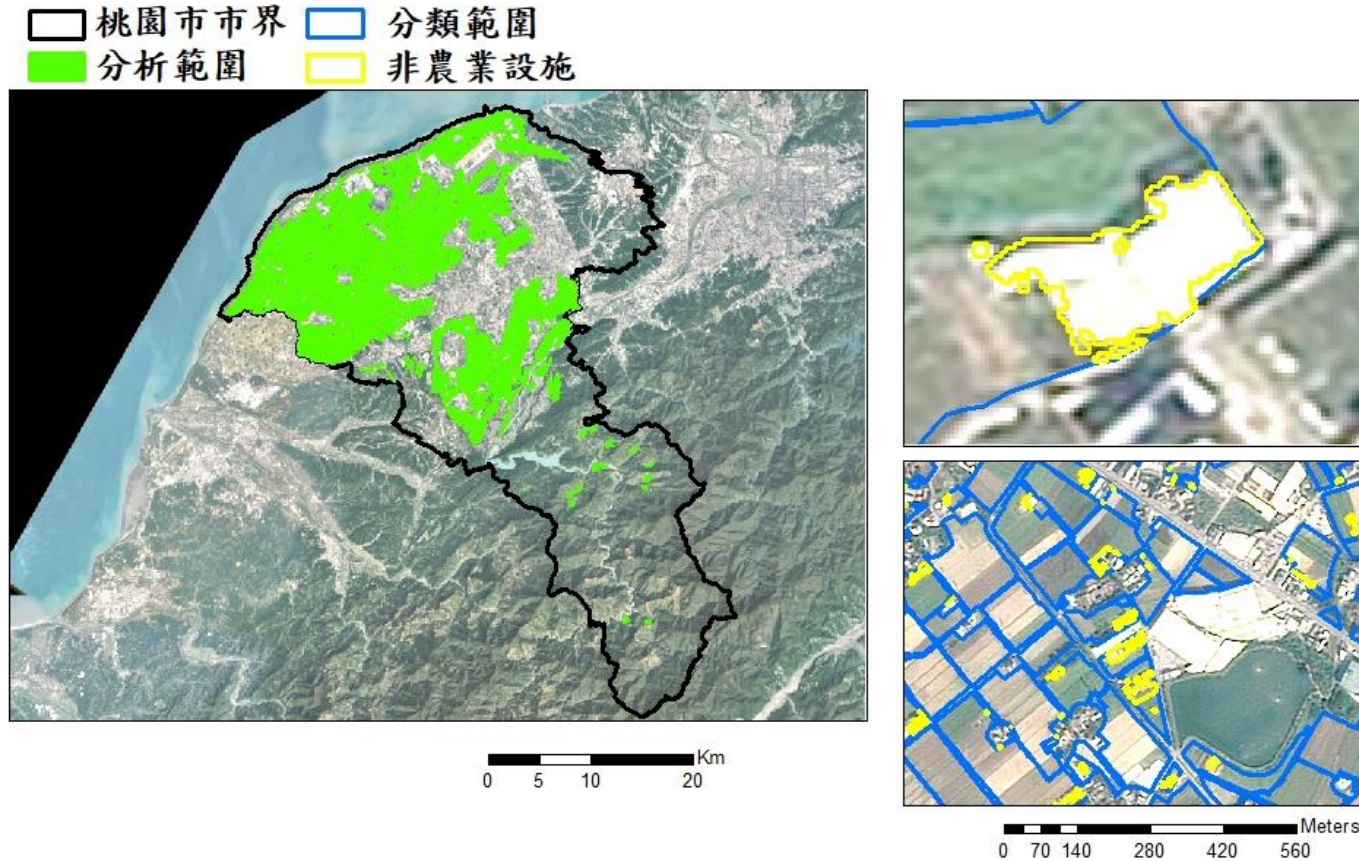
表 1、105 年、106 年新北市農地存量分析

新北市	104 年	105 年	106 年	104 年、105 年 面積變化	105 年、106 年 面積變化	104、105 年 變化比率	105、106 年 變化比率
非都市土地一般與特定農業區之農牧用地 (A)	3,579	4,082	4,248	503	166	14.1%	4.1%
現存農業使用地面積合計 (B)	1,939	2,151	2,264	212	113	10.9%	5.3%
農地存量 = $\frac{(B)}{(A)} \times 100\%$	54.2%	52.7%	53.3%				

單位：公頃

桃園市

圖 3 (a) 為 105 年桃園市農地存量之分析範圍，即非都市土地一般與特定農業區之農牧用地，面積為 26,242 公頃，圖 3 (b) 為分類成果，藍線區域為分類範圍，黃線區域為透過衛星影像判釋為非農業設施的區域。現存農業使用地面積為 19,914 公頃，農地存量為 75.9%，如表 2。

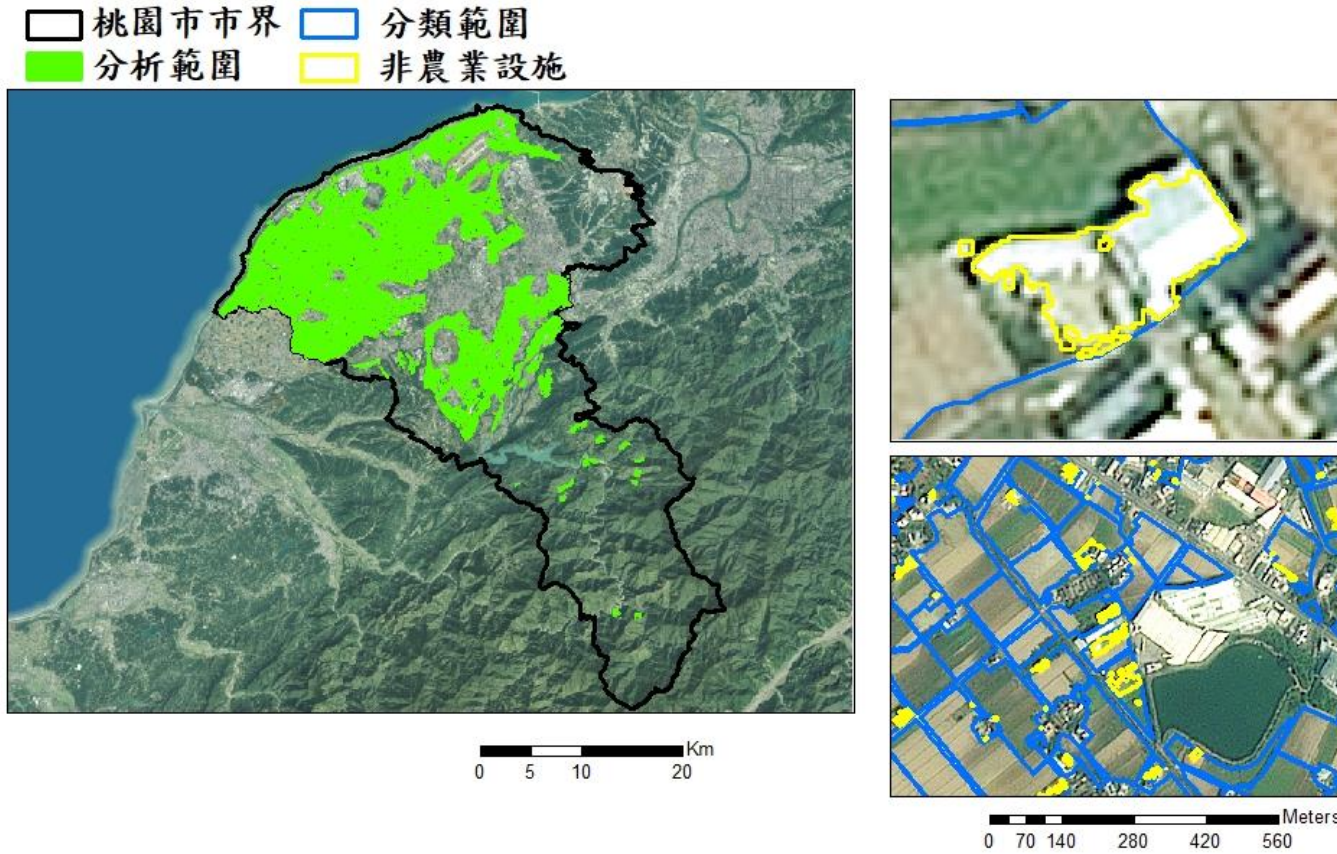


(a) 桃園市分析範圍圖

(b) 桃園市非農業使用設施

圖 3、105 年桃園市農地存量分類成果

圖 4 (a) 為 106 年桃園市農地存量之分析範圍，即非都市土地一般與特定農業區之農牧用地，面積為 26,240 公頃，圖 4 (b) 為分類成果，藍線區域為分類範圍，黃線區域為透過衛星影像判釋為非農業設施的區域。現存農業使用地面積為 19,793 公頃，農地存量為 75.4%，如表 2。



(a) 桃園市分析範圍圖

(b) 桃園市非農業使用設施

圖 4、106 年桃園市農地存量分類成果

表 2、105 年、106 年桃園市農地存量分析

桃園市	104 年	105 年	106 年	104 年、105 年 面積變化	105 年、106 年 面積變化	104、105 年 變化比率	105、106 年 變化比率
非都市土地一般與特定農業區之農牧用地 (A)	24,781	26,242	26,240	1,461	-2	5.9%	-0.01%
現存農業使用地面積合計 (B)	18,966	19,914	19,793	948	-121	5.0%	-0.6%
農地存量 = $\frac{(B)}{(A)} \times 100\%$	76.5%	75.9%	75.4%				

單位：公頃

新竹縣

圖 5 (a) 為 105 年新竹縣農地存量之分析範圍，即非都市土地一般與特定農業區之農牧用地，面積為 9,698 公頃，圖 5 (b) 為分類成果，藍線區域為分類範圍，黃線區域為透過衛星影像判釋為非農業設施的區域。現存農業使用地面積為 6,894 公頃，農地存量為 71.1%，如表 3。

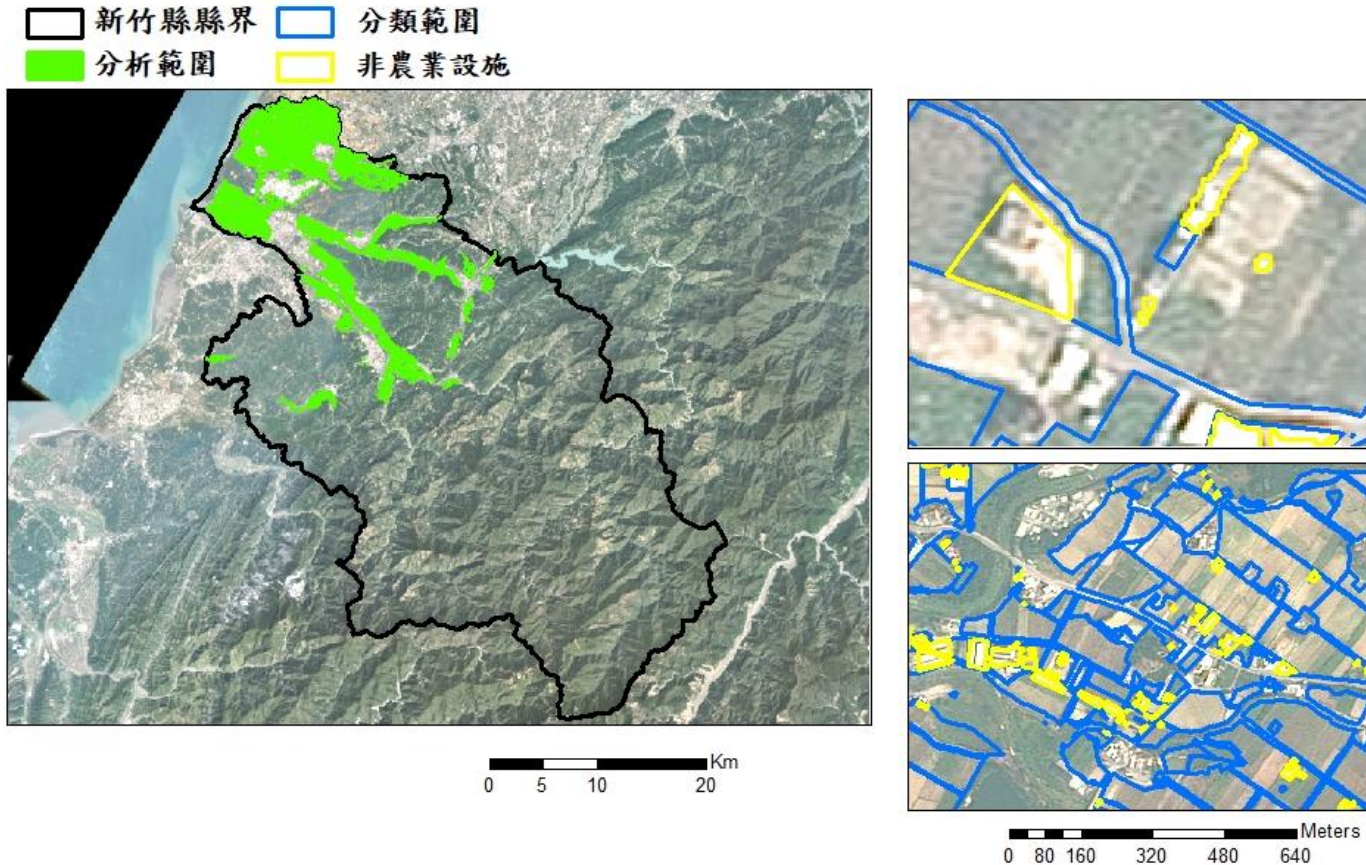


圖 5、105 年新竹縣農地存量分類成果

圖 6 (a) 為 106 年新竹縣農地存量之分析範圍，即非都市土地一般與特定農業區之農牧用地，面積為 9,817 公頃，圖 6 (b) 為分類成果，藍線區域為分類範圍，黃線區域為透過衛星影像判釋為非農業設施的區域。現存農業使用地面積為 6,863 公頃，農地存量為 69.9%，如表 3。

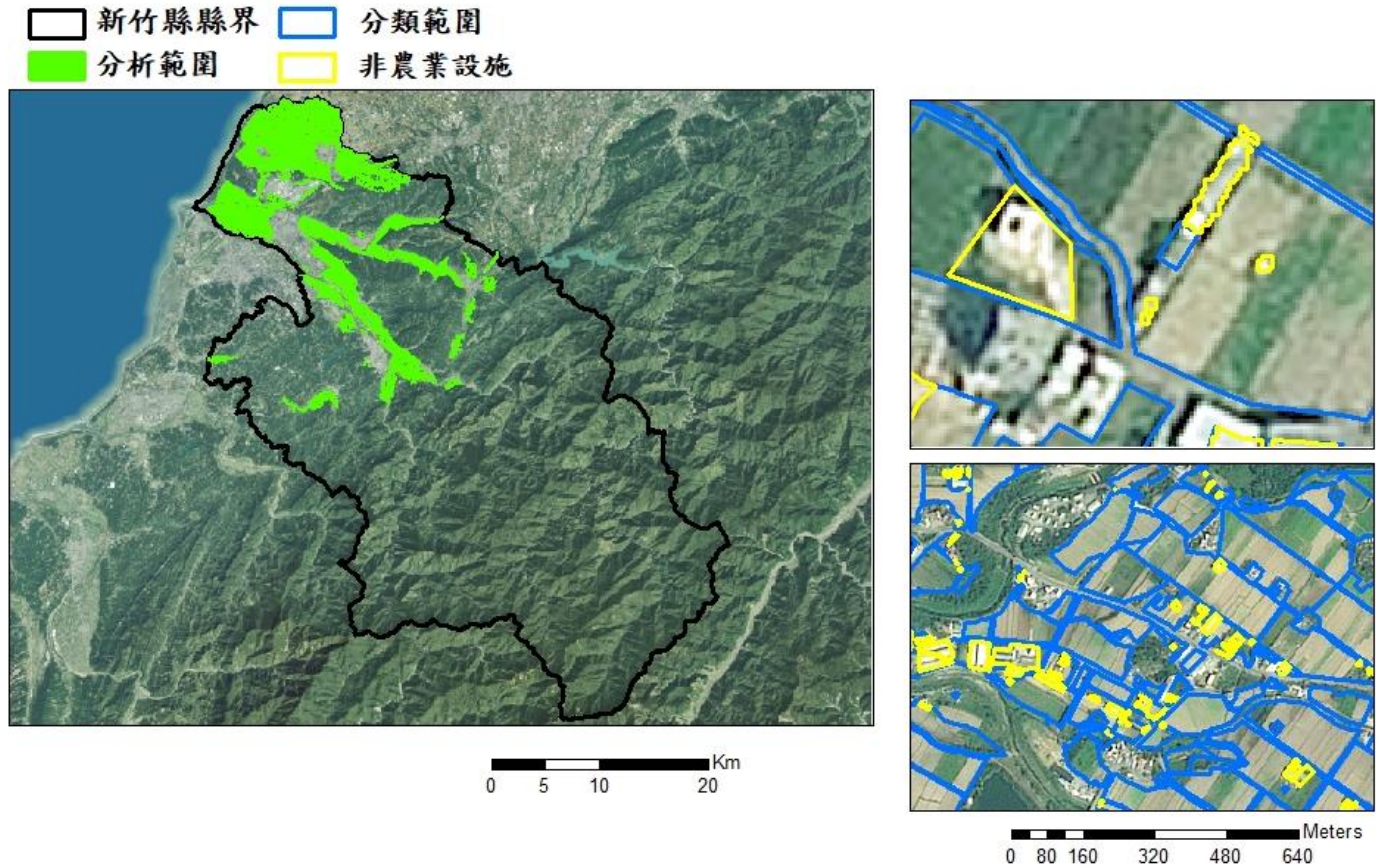


圖 6、106 年新竹縣農地存量分類成果

表 3、105 年、106 年新竹縣農地存量分析

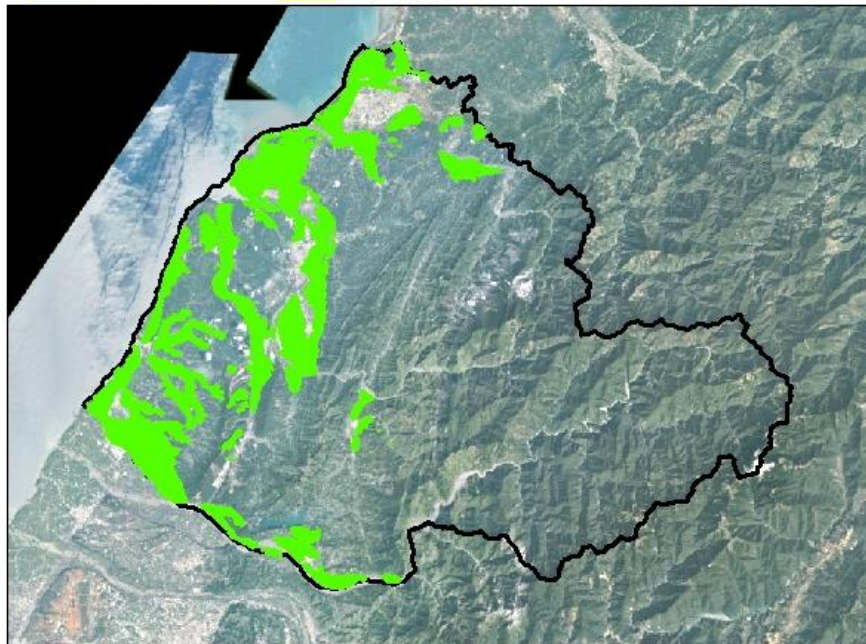
新竹縣	104 年	105 年	106 年	104 年、105 年 面積變化	105 年、106 年 面積變化	104、105 年 變化比率	105、106 年 變化比率
非都市土地一般與特定農業區之農牧用地 (A)	9,724	9,698	9,817	-26	119	-0.3%	1.2%
現存農業使用地面積合計 (B)	7,022	6,894	6,863	-128	-31	-1.8%	-0.4%
農地存量 = $\frac{(B)}{(A)} \times 100\%$	72.2%	71.1%	69.9%				

單位：公頃

苗栗縣

圖 7 (a) 為 104 年苗栗縣農地存量之分析範圍，即非都市土地一般與特定農業區之農牧用地，面積為 13,250 公頃，圖 7 (b) 為分類成果，藍線區域為分類範圍，黃線區域為透過衛星影像判釋為非農業設施的區域。現存農業使用地面積為 10,376 公頃，農地存量為 78.3%，如表 4。

苗栗縣縣界 分類範圍
 分析範圍 非農業設施



0 5 10 20 Km



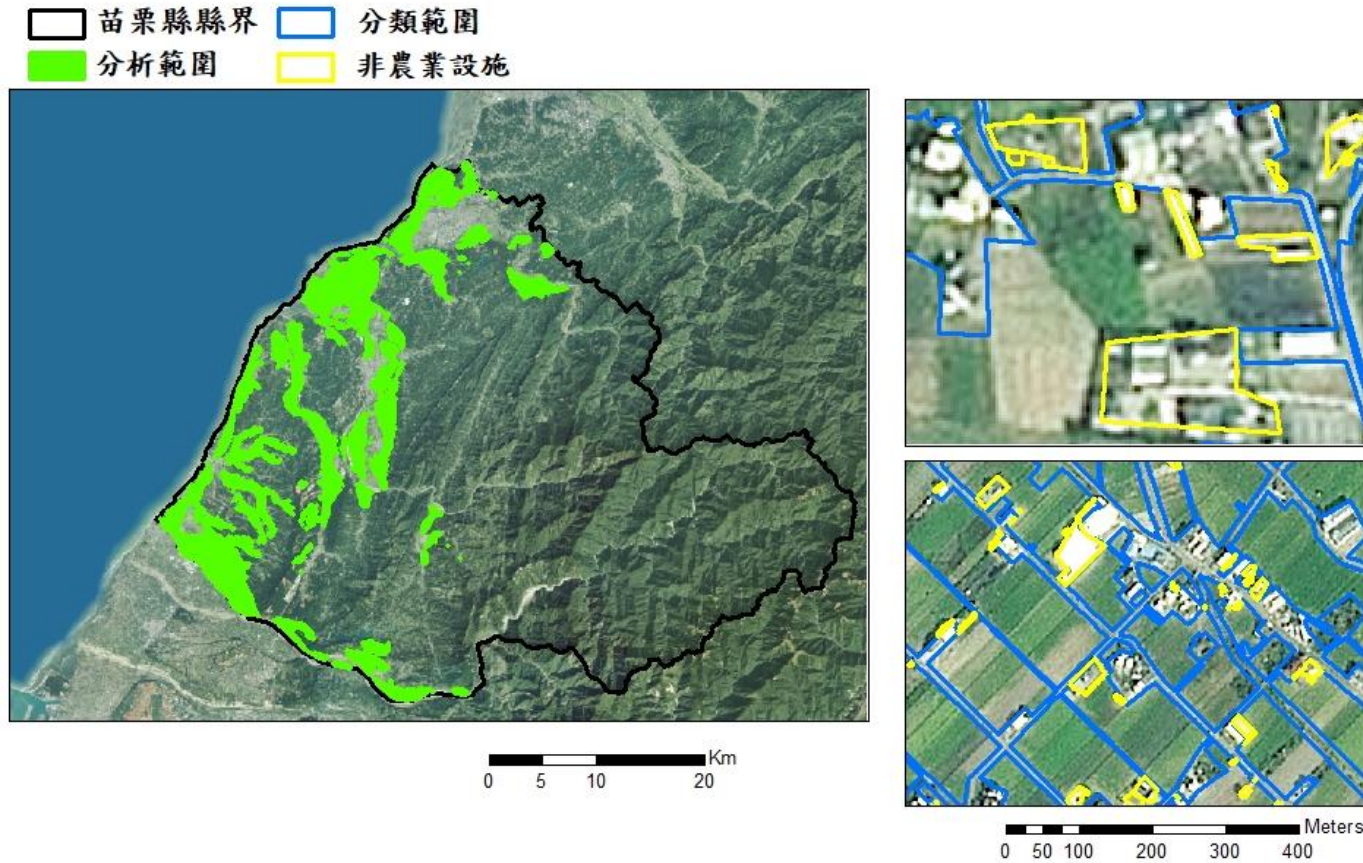
0 50 100 200 300 400 Meters

(a) 苗栗縣分析範圍圖

(b) 苗栗縣非農業使用設施

圖 7、105 年苗栗縣農地存量分類成果

圖 8 (a) 為 106 年苗栗縣農地存量之分析範圍，即非都市土地一般與特定農業區之農牧用地，面積為 13,208 公頃，圖 8 (b) 為分類成果，藍線區域為分類範圍，黃線區域為透過衛星影像判釋為非農業設施的區域。現存農業使用地面積為 10,052 公頃，農地存量為 76.1%，如表 4。



(a) 苗栗縣分析範圍圖

(b) 苗栗縣非農業使用設施

圖 8、106 年苗栗縣農地存量分類成果

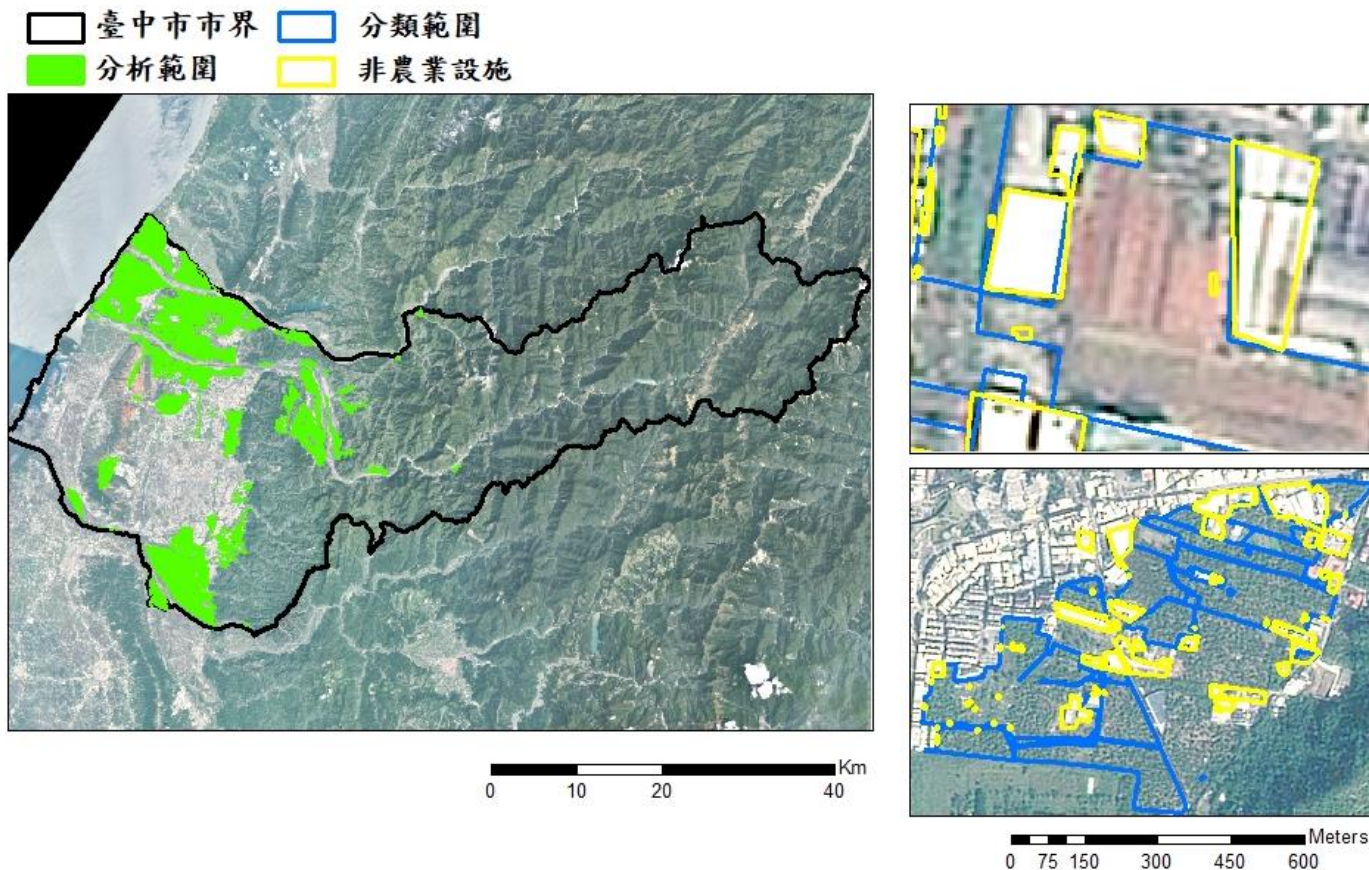
表 4、105 年、106 年苗栗縣農地存量分析

苗栗縣	104 年	105 年	106 年	104 年、105 年 面積變化	105 年、106 年 面積變化	104、105 年 變化比率	105、106 年 變化比率
非都市土地一般與特定農業區之農牧用地 (A)	13,088	13,250	13,208	162	-42	1.2%	-0.3%
現存農業使用地面積合計 (B)	10,146	10,376	10,052	230	-324	2.3%	-3.1%
農地存量 = $\frac{(B)}{(A)} \times 100\%$	77.5%	78.3%	76.1%				

單位：公頃

臺中市

圖 9 (a) 為 105 年臺中市農地存量之分析範圍，即非都市土地一般與特定農業區之農牧用地，面積為 18,535 公頃，圖 9 (b) 為分類成果，藍線區域為分類範圍，黃線區域為透過衛星影像判釋為非農業設施的區域。現存農業使用地面積為 14,242 公頃，農地存量為 76.8%，如表 5。

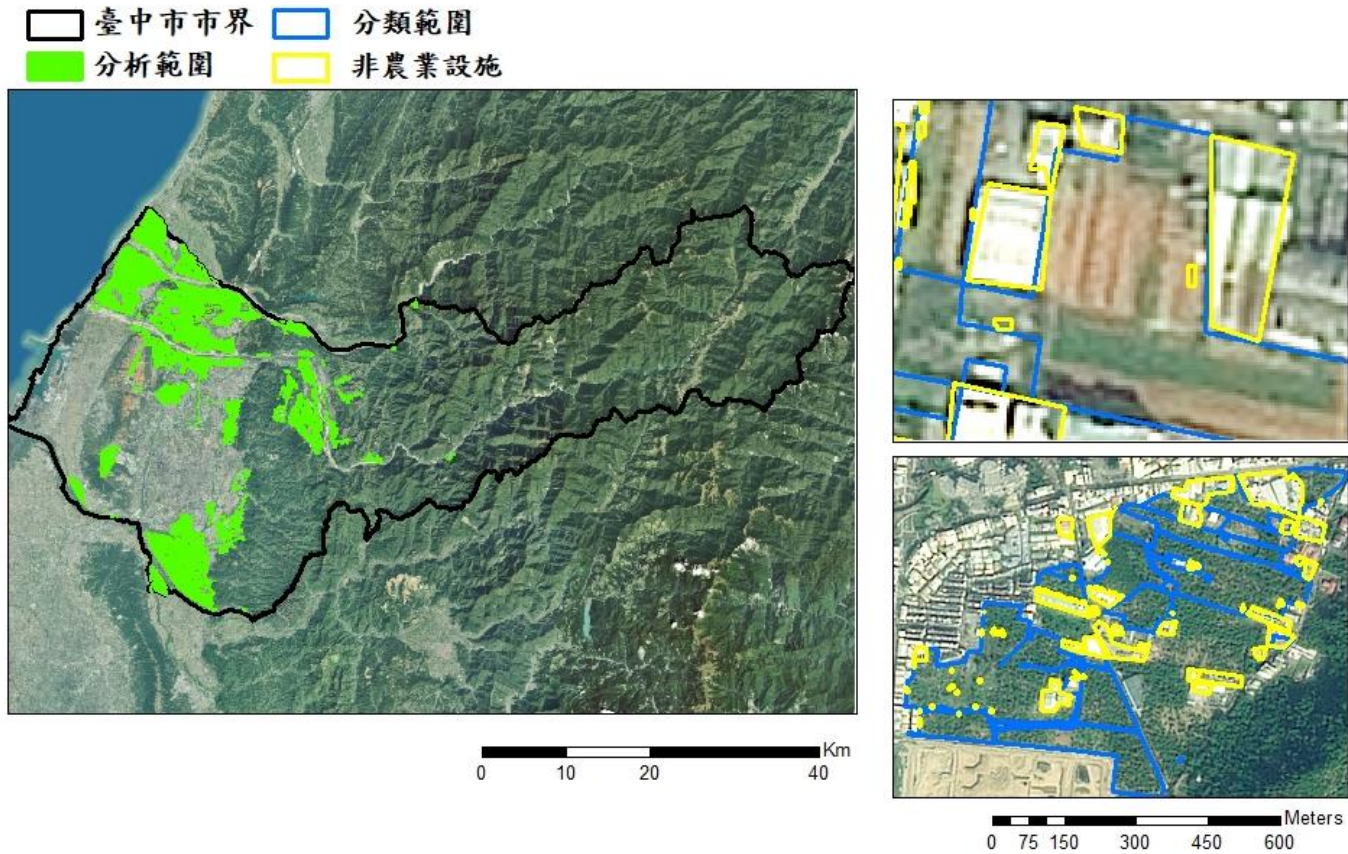


(a) 臺中市分析範圍圖

(b) 臺中市非農業使用設施

圖 9、105 年臺中市農地存量分類成果

圖 10 (a) 為 106 年臺中市農地存量之分析範圍，即非都市土地一般與特定農業區之農牧用地，面積為 18,571 公頃，圖 10 (b) 為分類成果，藍線區域為分類範圍，黃線區域為透過衛星影像判釋為非農業設施的區域。現存農業使用地面積為 14,136 公頃，農地存量為 76.1%，如表 5。



(a) 臺中市分析範圍圖

(b) 臺中市非農業使用設施

圖 10、106 年臺中市農地存量分類成果

表 5、105 年、106 年臺中市農地存量分析

臺中市	104 年	105 年	106 年	104 年、105 年 面積變化	105 年、106 年 面積變化	104、105 年 變化比率	105、106 年 變化比率
非都市土地一般與特定農業區之農牧用地 (A)	18,568	18,535	18,571	-33	36	-0.2%	0.2%
現存農業使用地面積合計 (B)	14,216	14,242	14,242	26	-106	0.2%	-0.7%
農地存量 = $\frac{(B)}{(A)} \times 100\%$	76.6%	76.8%	75.4%				

單位：公頃

彰化縣

圖 11 (a) 為 105 年彰化縣農地存量之分析範圍，即非都市土地一般與特定農業區之農牧用地，面積為 54,479 公頃，圖 11 (b) 為分類成果，藍線區域為分類範圍，黃線區域為透過衛星影像判釋為非農業設施的區域。現存農業使用地面積為 45,639 公頃，農地存量為 83.8%，如表 6。

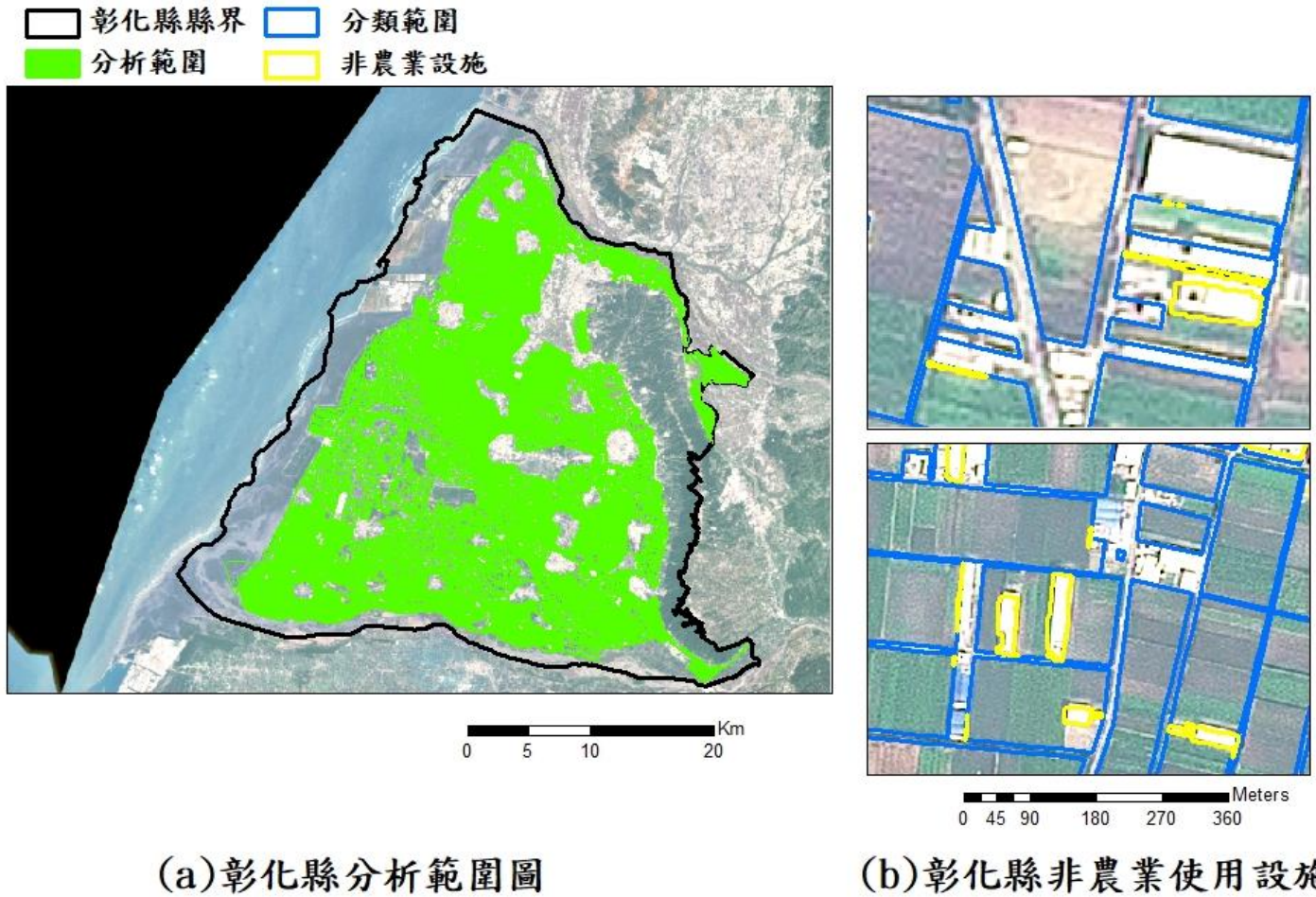
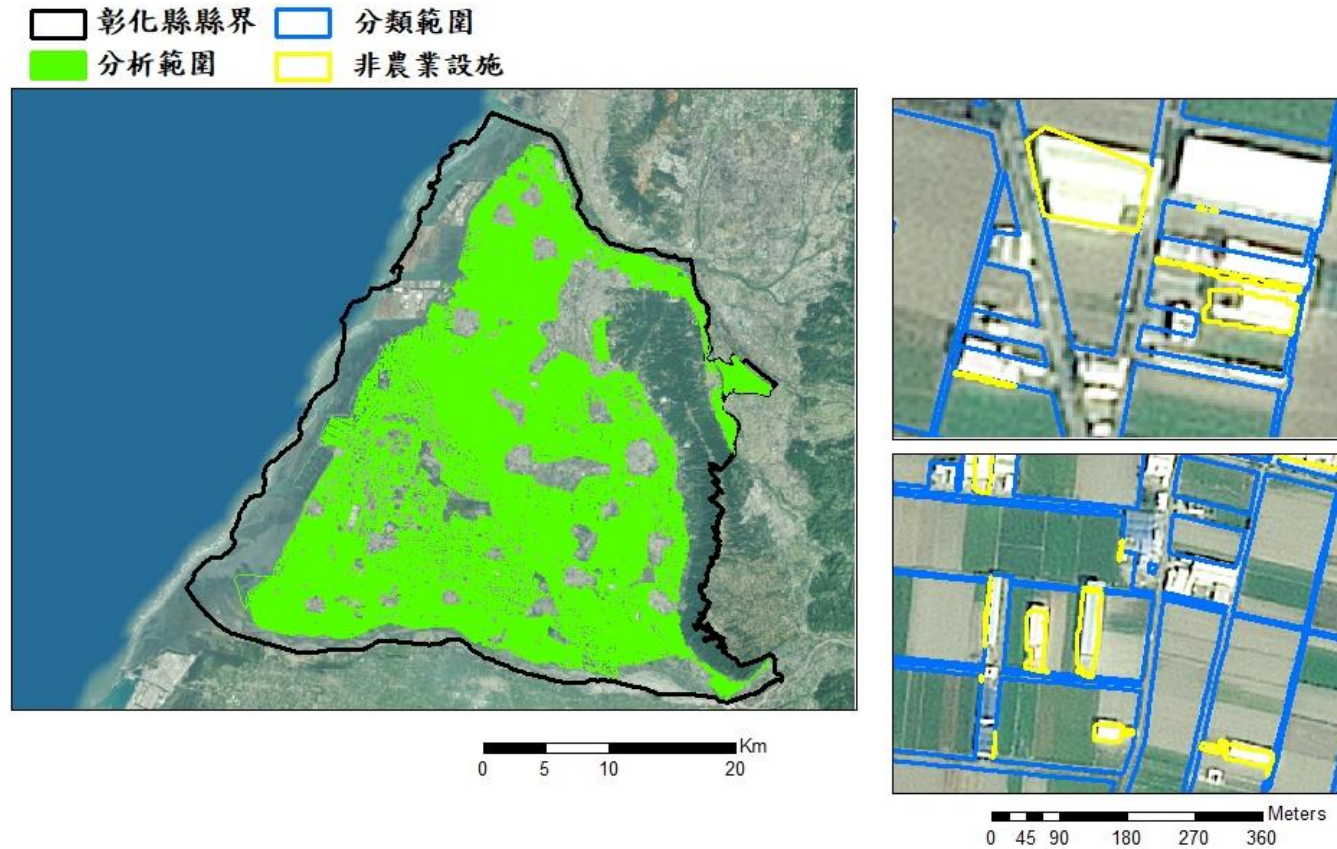


圖 11、105 年彰化縣農地存量分類成果

圖 12 (a) 為 106 年彰化縣農地存量之分析範圍，即非都市土地一般與特定農業區之農牧用地，面積為 54,646 公頃，圖 12 (b) 為分類成果，藍線區域為分類範圍，黃線區域為透過衛星影像判釋為非農業設施的區域。現存農業使用地面積為 45,498 公頃，農地存量為 83.3%，如表 6。



(a)彰化縣分析範圍圖

(b)彰化縣非農業使用設施

圖 12、106 年彰化縣農地存量分類成果

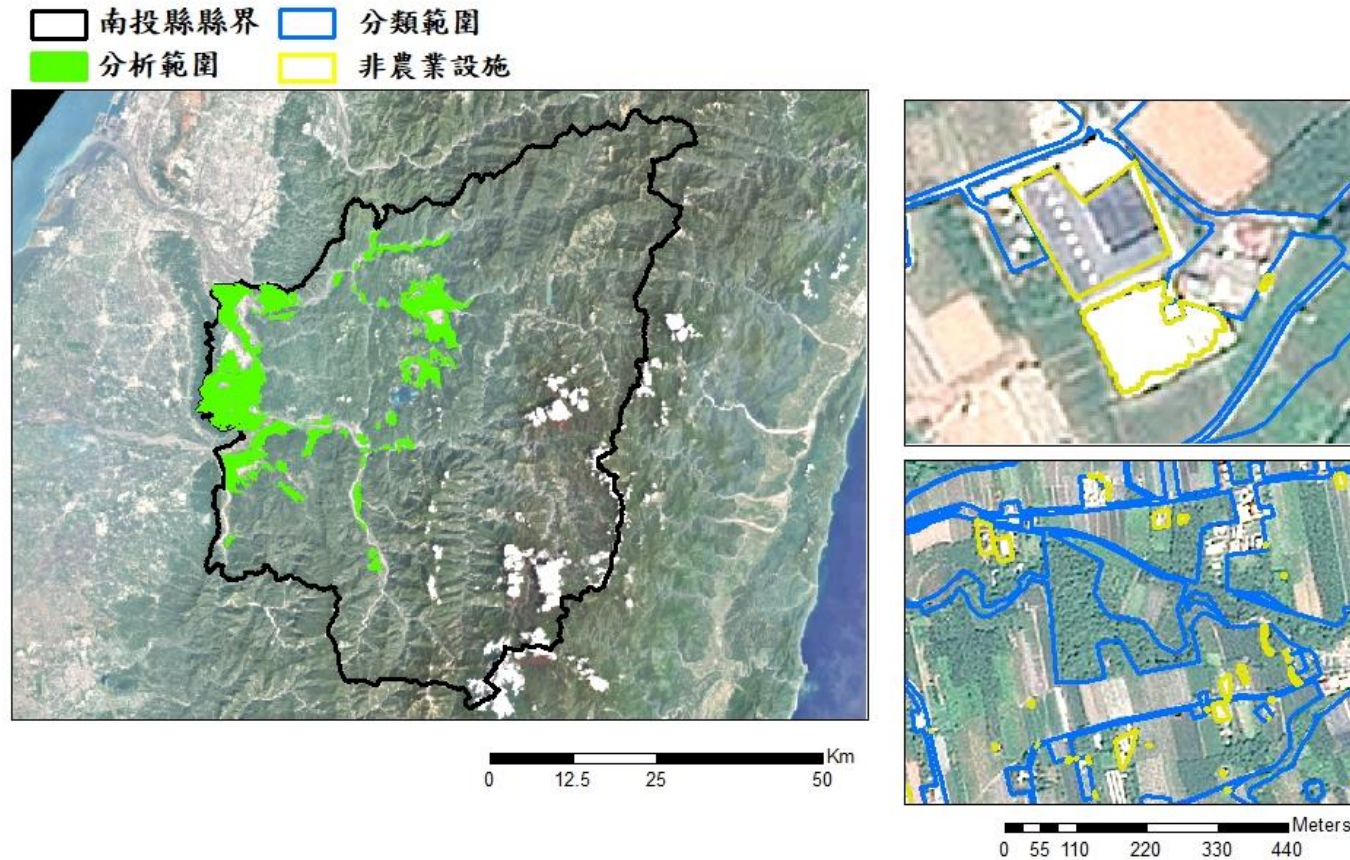
表 6、105 年、106 年彰化縣農地存量分析

彰化縣	104 年	105 年	106 年	104 年、105 年 面積變化	105 年、106 年 面積變化	104、105 年 變化比率	105、106 年 變化比率
非都市土地一般與特定農業區之農牧用地 (A)	52,533	54,479	54,646	1,946	167	3.7%	0.3%
現存農業使用地面積合計 (B)	44,549	45,639	45,498	1,090	129	2.4%	0.3%
農地存量 = $\frac{(B)}{(A)} \times 100\%$	84.8%	83.8%	83.3%				

單位：公頃

南投縣

圖 13 (a) 為 105 年南投縣農地存量之分析範圍，即非都市土地一般與特定農業區之農牧用地，面積為 16,405 公頃，圖 13 (b) 為分類成果，藍線區域為分類範圍，黃線區域為透過衛星影像判釋為非農業設施的區域。現存農業使用地面積為 13,406 公頃，農地存量為 81.7%，如表 7。



(a) 南投縣分析範圍圖

(b) 南投縣非農業使用設施

圖 13、105 年南投縣農地存量分類成果

圖 14 (a) 為 106 年南投縣農地存量之分析範圍，即非都市土地一般與特定農業區之農牧用地，面積為 16,528 公頃，圖 14 (b) 為分類成果，藍線區域為分類範圍，黃線區域為透過衛星影像判釋為非農業設施的區域。現存農業使用地面積為 13,414 公頃，農地存量為 81.2%，如表 7。

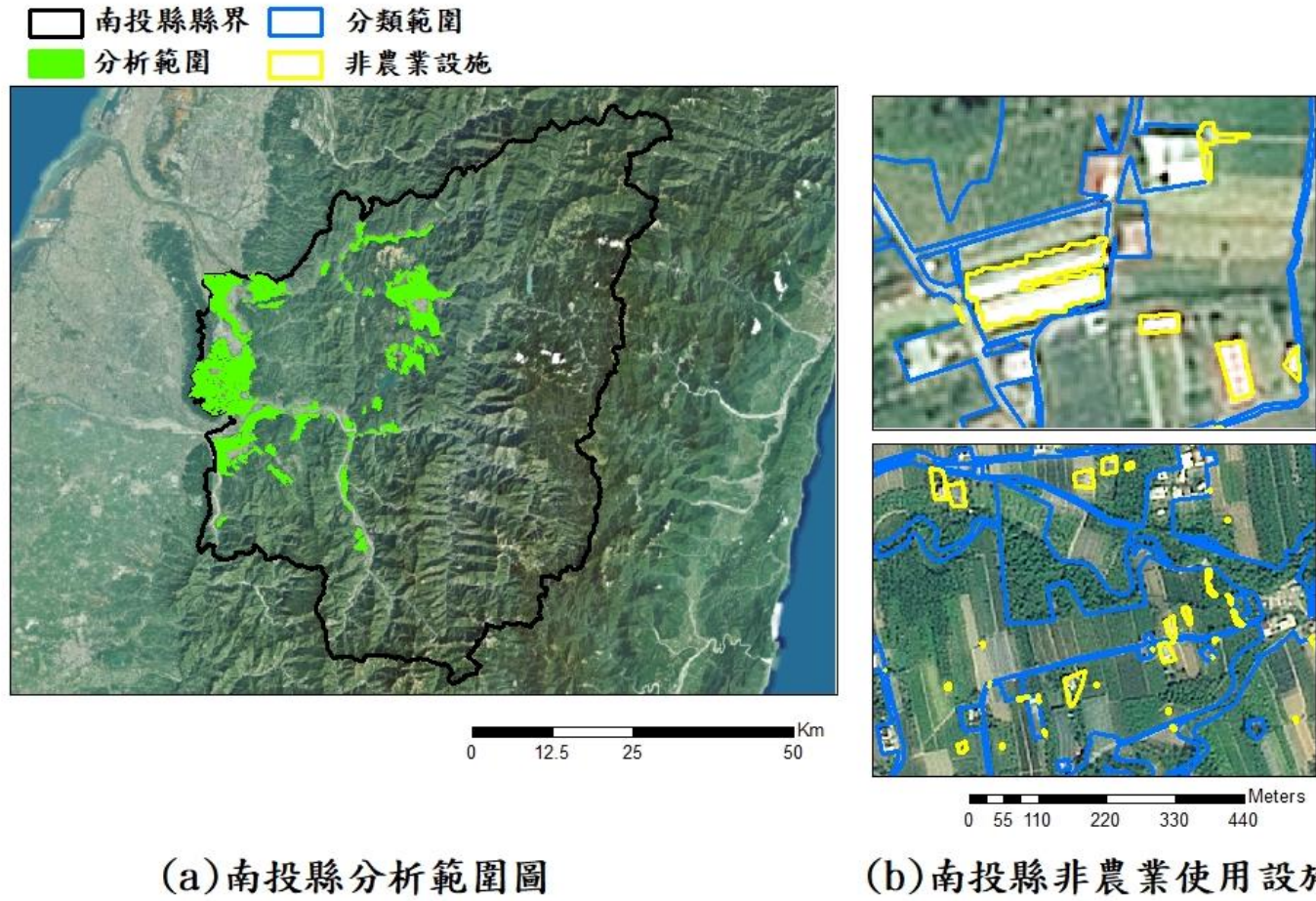


圖 14、106 年南投縣農地存量分類成果

表 7、105 年、106 年南投縣農地存量分析

南投縣	104 年	105 年	106 年	104 年、105 年 面積變化	105 年、106 年 面積變化	104、105 年 變化比率	105、106 年 變化比率
非都市土地一般與特定農業區之農牧用地 (A)	16,003	16,405	16,528	402	123	2.5%	0.7%
現存農業使用地面積合計 (B)	13,035	13,406	13,414	371	8	2.8%	0.1%
農地存量 = $\frac{(B)}{(A)} \times 100\%$	81.5%	81.7%	81.2%				

單位：公頃

雲林縣

圖 15 (a) 為 105 年雲林縣農地存量之分析範圍，即非都市土地一般與特定農業區之農牧用地，面積為 65,584 公頃，圖 15 (b) 為分類成果，藍線區域為分類範圍，黃線區域為透過衛星影像判釋為非農業設施的區域。現存農業使用地面積為 57,649 公頃，農地存量為 87.9%，如表 8。

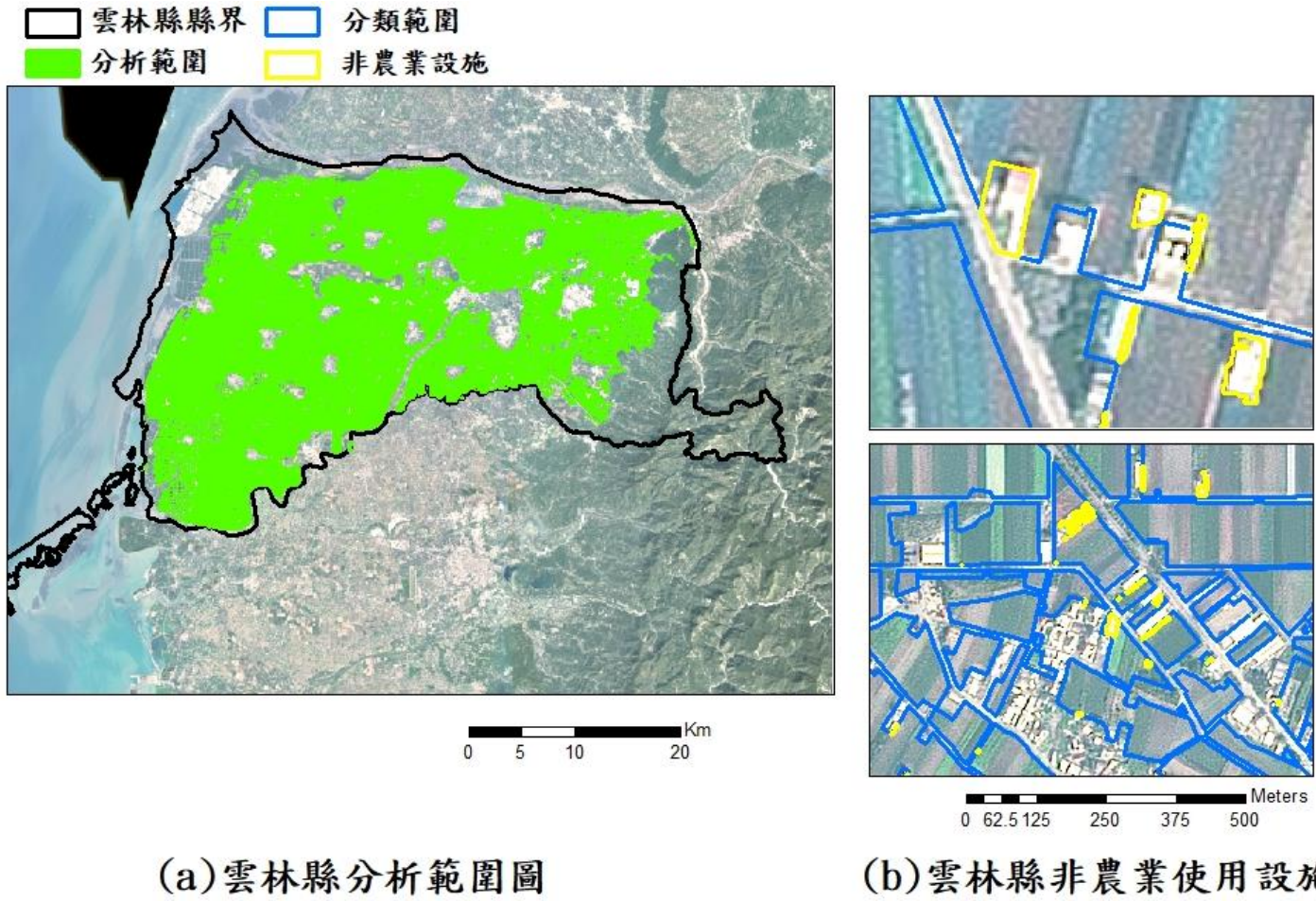
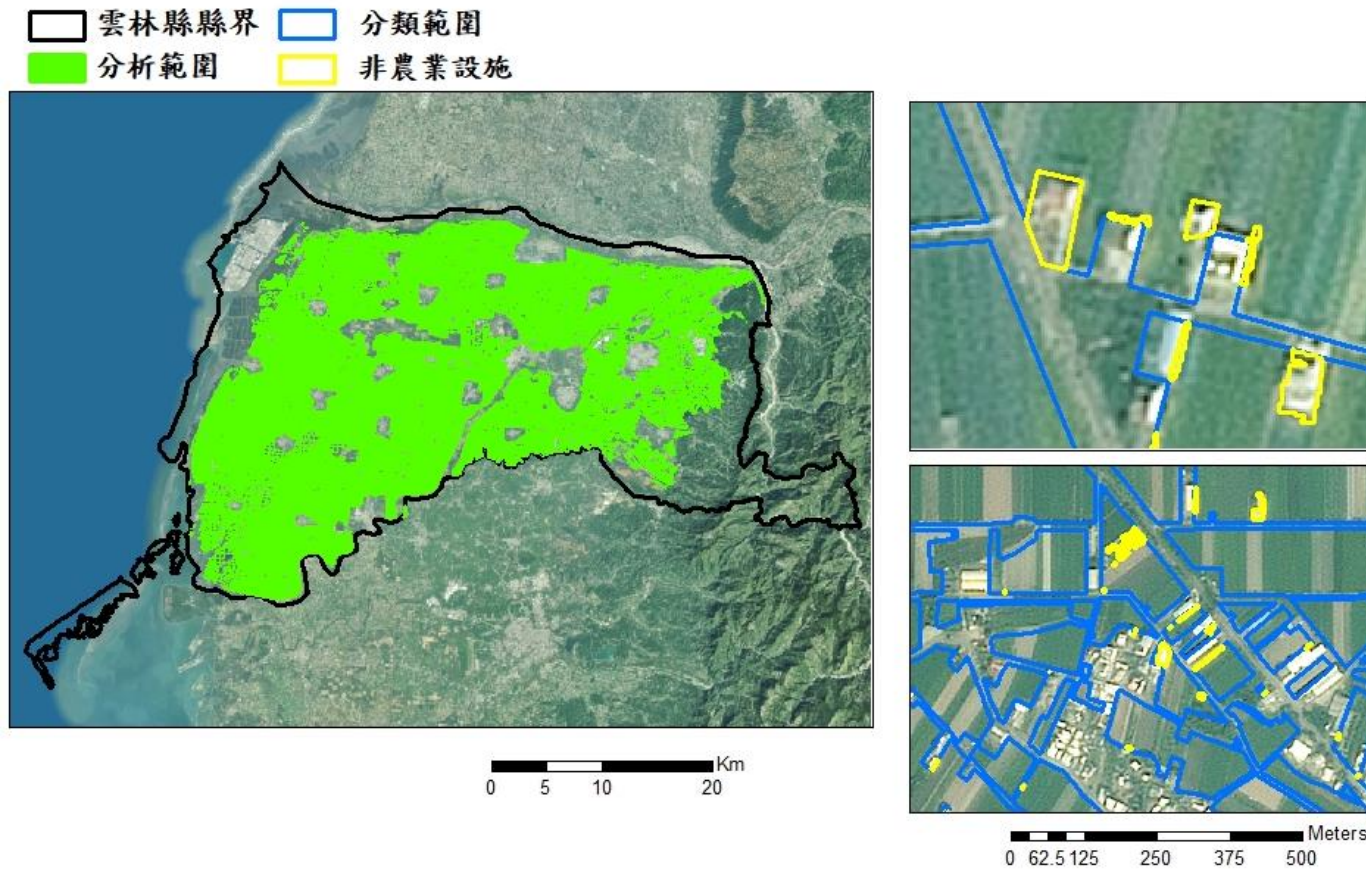


圖 15、105 年雲林縣農地存量分類成果

圖 16 (a) 為 106 年雲林縣農地存量之分析範圍，即非都市土地一般與特定農業區之農牧用地，面積為 65,628 公頃，圖 16 (b) 為分類成果，藍線區域為分類範圍，黃線區域為透過衛星影像判釋為非農業設施的區域。現存農業使用地面積為 57,427 公頃，農地存量為 87.5%，如表 8。



(a) 雲林縣分析範圍圖

(b) 雲林縣非農業使用設施

圖 16、106 年雲林縣農地存量分類成果

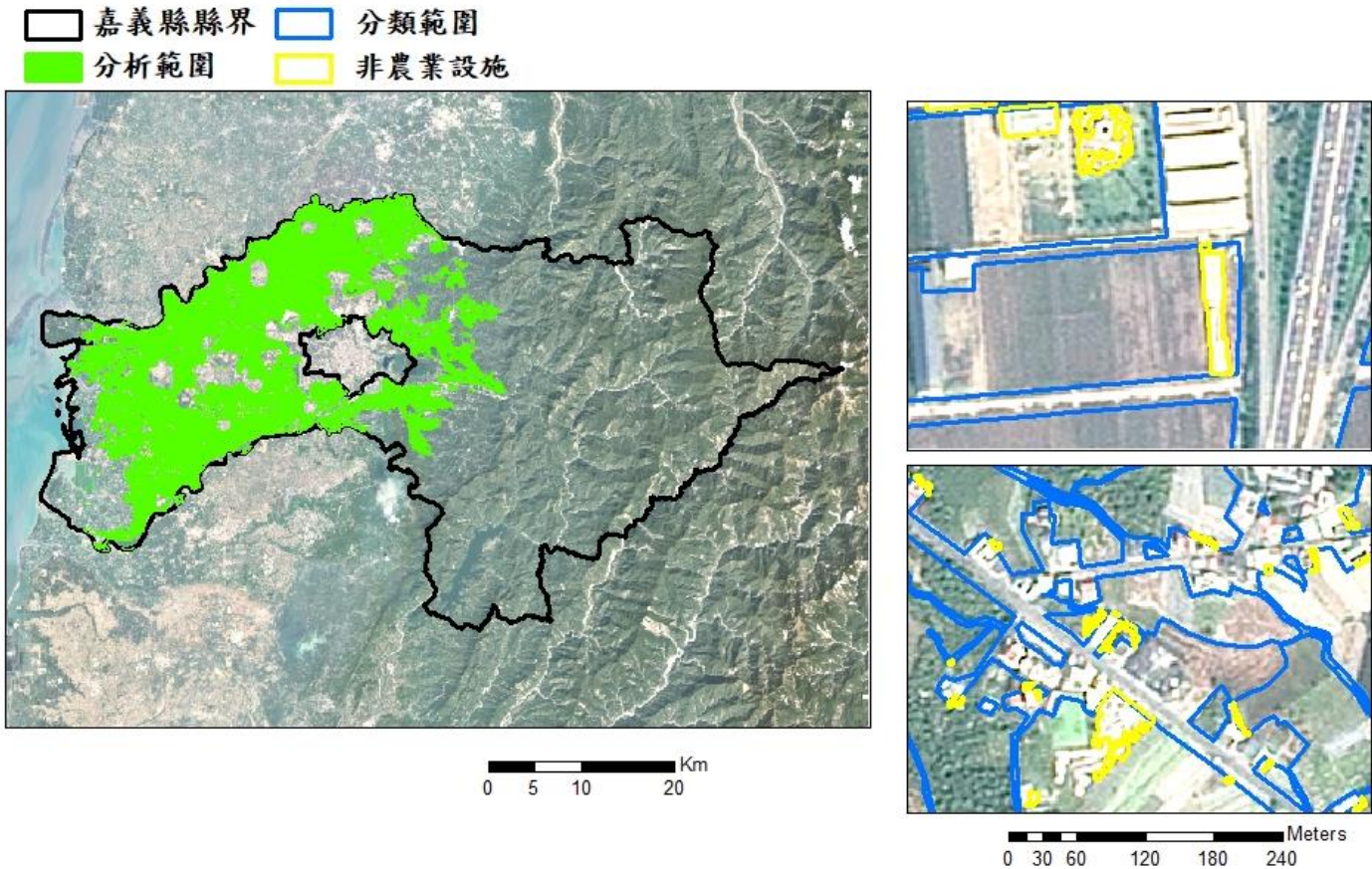
表 8、105 年、106 年雲林縣農地存量分析

雲林縣	104 年	105 年	106 年	104 年、105 年 面積變化	105 年、106 年 面積變化	104、105 年 變化比率	105、106 年 變化比率
非都市土地一般與特定農業區之農牧用地 (A)	64,729	65,584	65,628	855	44	1.3%	0.1%
現存農業使用地面積合計 (B)	58,621	57,649	57,427	-972	-222	-1.7%	-0.4%
農地存量 = $\frac{(B)}{(A)} \times 100\%$	90.6%	87.9%	87.5%				

單位：公頃

嘉義縣

圖 17 (a) 為 105 年嘉義縣農地存量之分析範圍，即非都市土地一般與特定農業區之農牧用地，面積為 43,060 公頃，圖 17 (b) 為分類成果，藍線區域為分類範圍，黃線區域為透過衛星影像判釋為非農業設施的區域。現存農業使用地面積為 37,943 公頃，農地存量為 88.1%，如表 9。

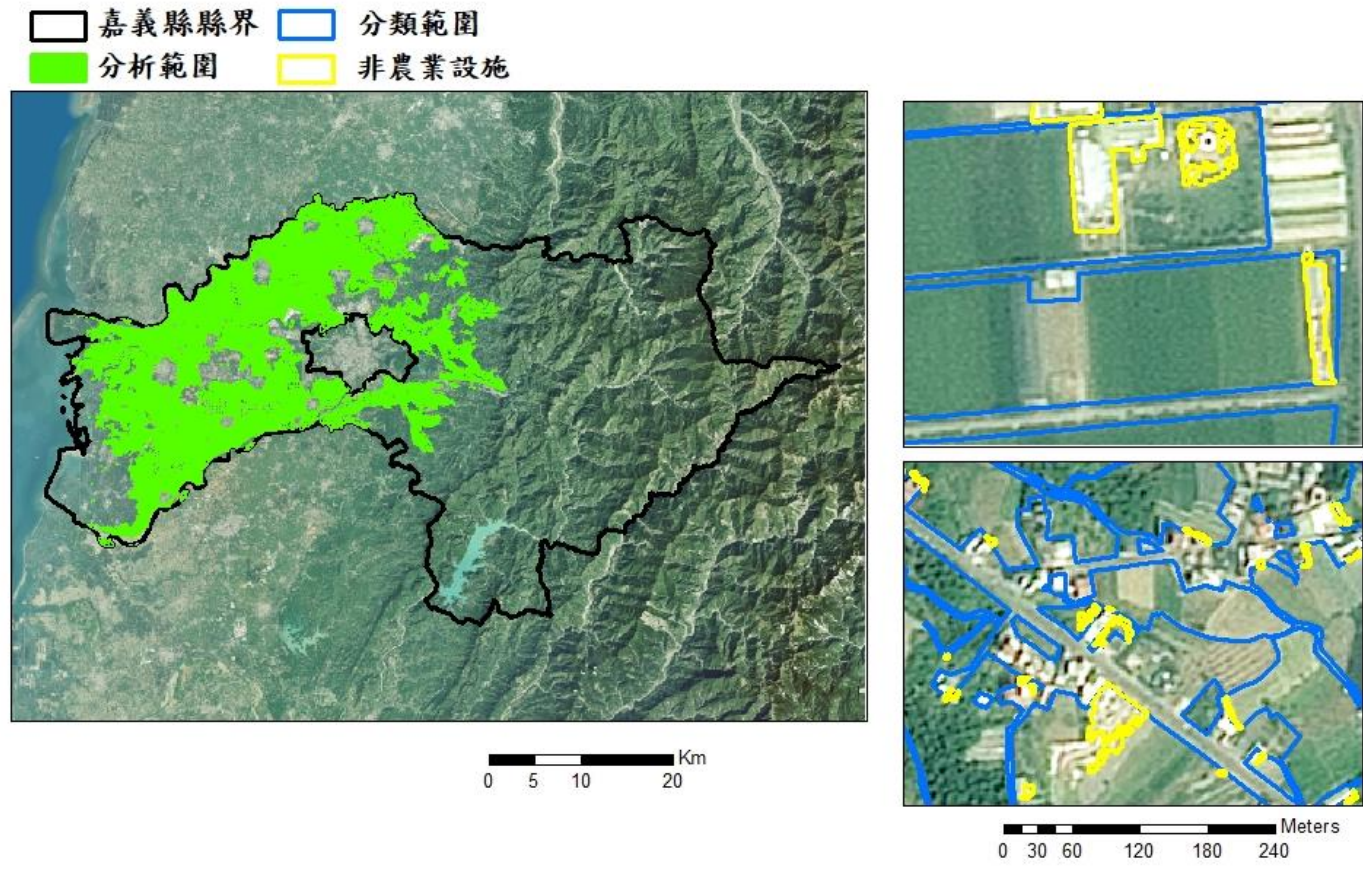


(a) 嘉義縣分析範圍圖

(b) 嘉義縣非農業使用設施

圖 17、105 年嘉義縣農地存量分類成果

圖 18 (a) 為 106 年嘉義縣農地存量之分析範圍，即非都市土地一般與特定農業區之農牧用地，面積為 43,482 公頃，圖 18 (b) 為分類成果，藍線區域為分類範圍，黃線區域為透過衛星影像判釋為非農業設施的區域。現存農業使用地面積為 38,197 公頃，農地存量為 87.8%，如表 9。



(a) 嘉義縣分析範圍圖

(b) 嘉義縣非農業使用設施

圖 18、106 年嘉義縣農地存量分類成果

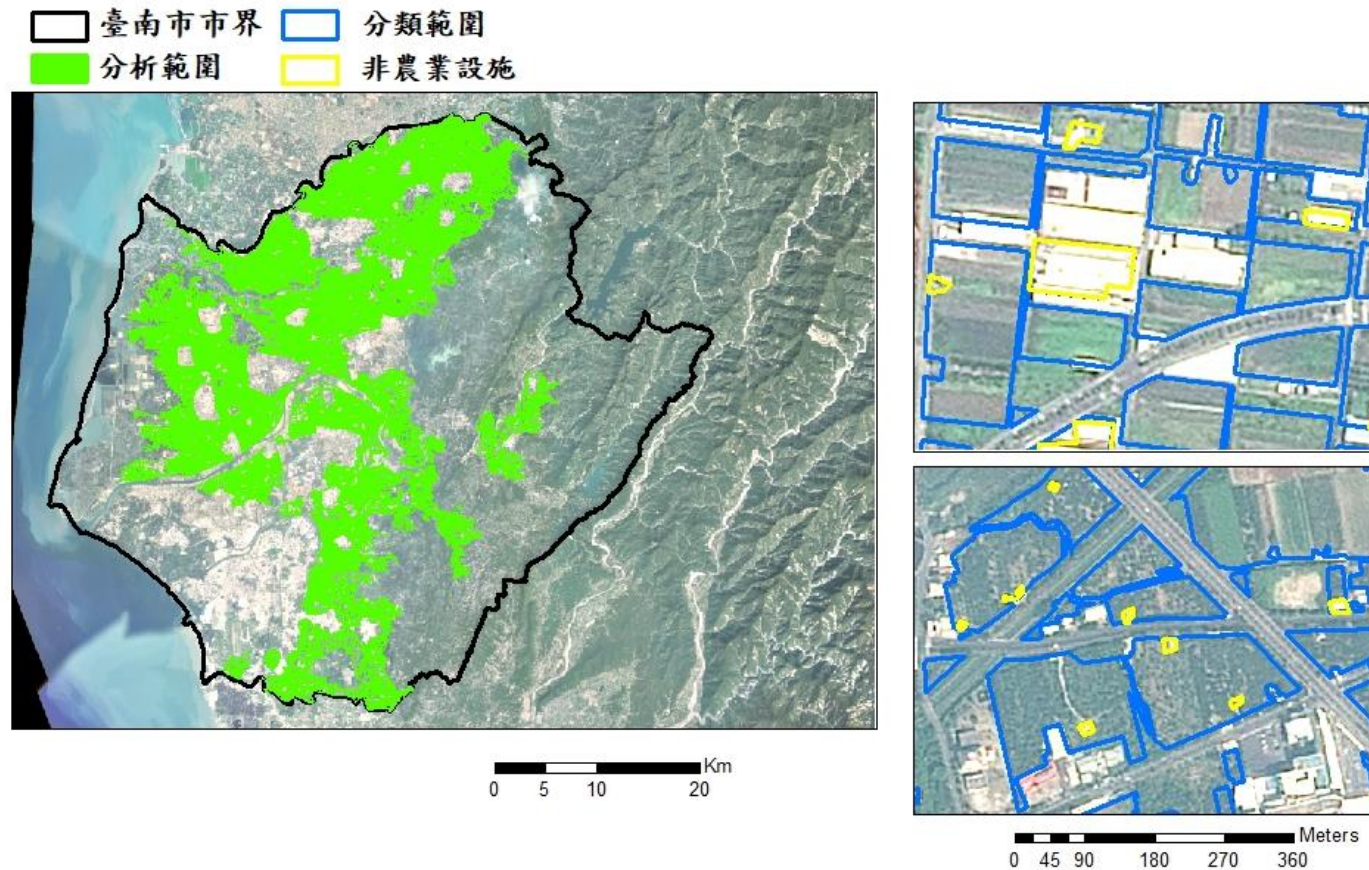
表 9、105 年、106 年嘉義縣農地存量分析

嘉義縣	104 年	105 年	106 年	104 年、105 年 面積變化	105 年、106 年 面積變化	104、105 年 變化比率	105、106 年 變化比率
非都市土地一般與特定農業區之農牧用地 (A)	42,886	43,060	43,482	174	422	0.4%	1.0%
現存農業使用地面積合計 (B)	38,891	37,943	38,197	-948	254	-2.4%	0.7%
農地存量 = $\frac{(B)}{(A)} \times 100\%$	90.7%	88.1%	87.8%				

單位：公頃

臺南市

圖 19 (a) 為 105 年臺南市農地存量之分析範圍，即非都市土地一般與特定農業區之農牧用地，面積為 54,742 公頃，圖 19 (b) 為分類成果，藍線區域為分類範圍，黃線區域為透過衛星影像判釋為非農業設施的區域。現存農業使用地面積為 43,444 公頃，農地存量為 79.4%，如表 10。



(a)臺南市分析範圍圖

(b)臺南市非農業使用設施

圖 19、105 年臺南市農地存量分類成果

圖 20 (a) 為 106 年臺南市農地存量之分析範圍，即非都市土地一般與特定農業區之農牧用地，面積為 55,303 公頃，圖 20 (b) 為分類成果，藍線區域為分類範圍，黃線區域為透過衛星影像判釋為非農業設施的區域。現存農業使用地面積為 43,118 公頃，農地存量為 78.0%，如表 10。

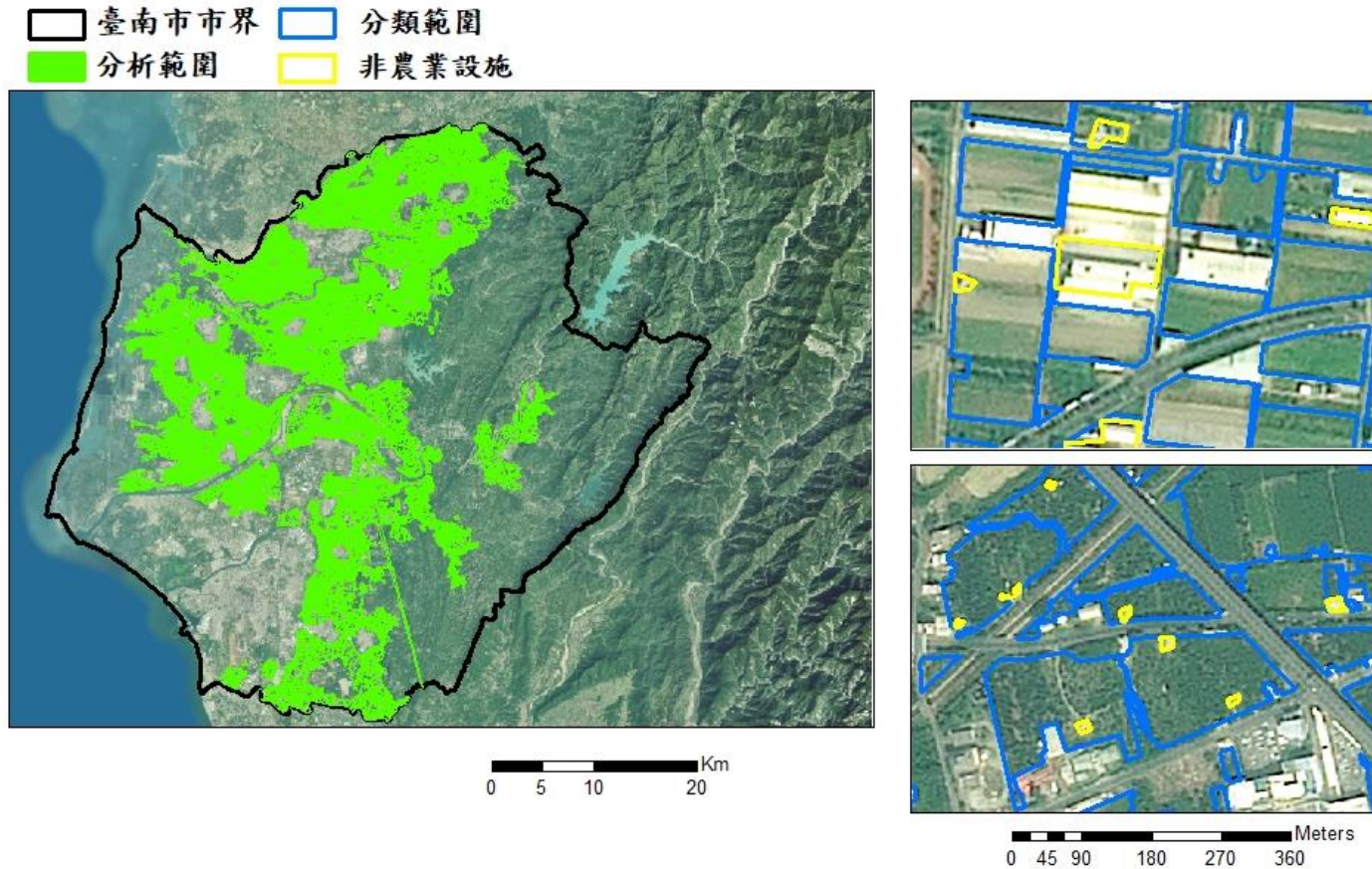


圖 20、106 年臺南市農地存量分類成果

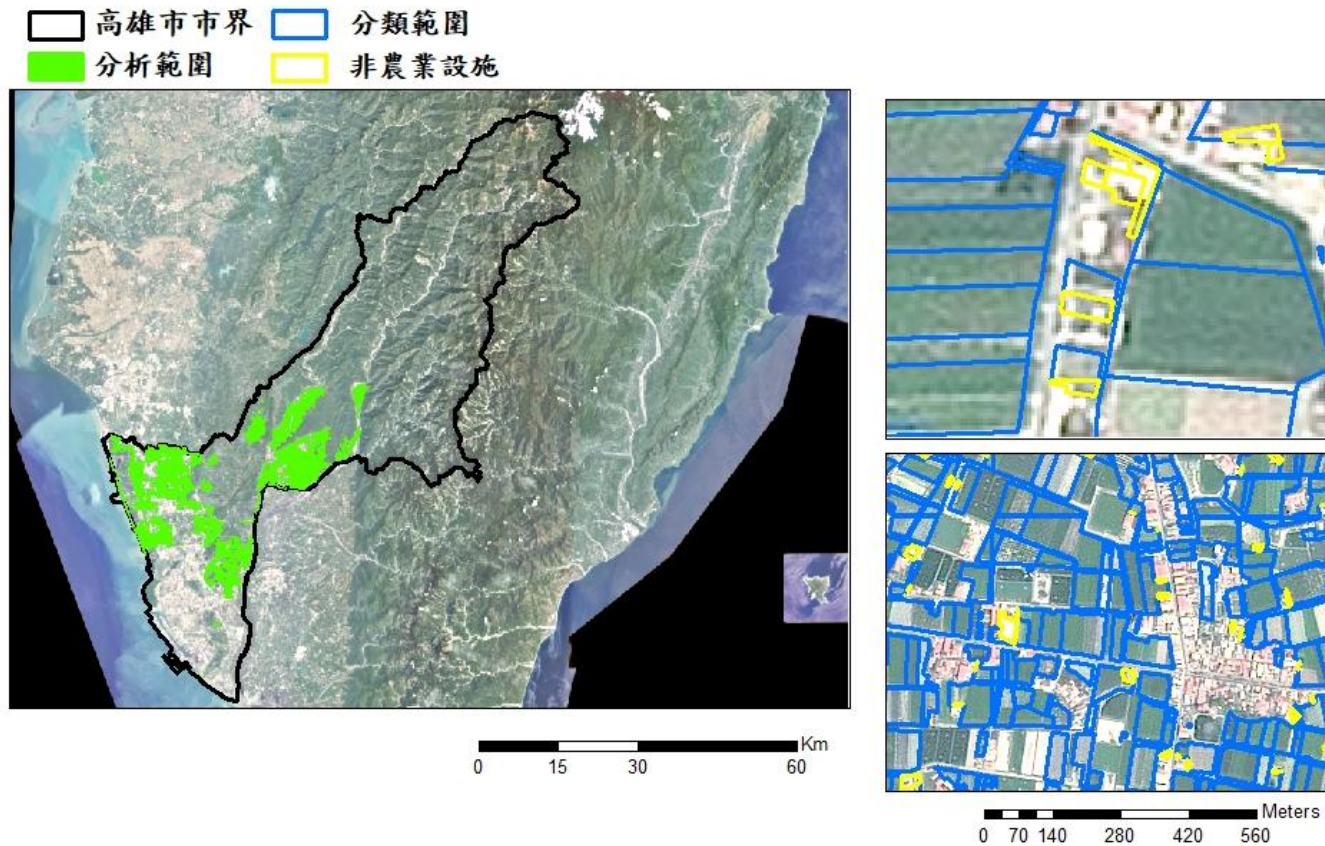
表 10、105 年、106 年臺南市農地存量分析

臺南市	104 年	105 年	106 年	104 年、105 年 面積變化	105 年、106 年 面積變化	104、105 年 變化比率	105、106 年 變化比率
非都市土地一般與特定農業區之農牧用地 (A)	54,159	54,742	55,303	583	561	1.1%	1.0%
現存農業使用地面積合計 (B)	44,932	43,444	43,118	-1,488	-326	-3.3%	-0.8%
農地存量 = $\frac{(B)}{(A)} \times 100\%$	83.0%	79.4%	78.0%				

單位：公頃

高雄市

圖 21 (a) 為 105 年高雄市農地存量之分析範圍，即非都市土地一般與特定農業區之農牧用地，面積為 21,913 公頃，圖 21 (b) 為分類成果，藍線區域為分類範圍，黃線區域為透過衛星影像判釋為非農業設施的區域。現存農業使用地面積為 15,072 公頃，農地存量為 68.8%，如表 11。



(a) 高雄市分析範圍圖

(b) 高雄市非農業使用設施

圖 21、105 年高雄市農地存量分類成果

圖 22 (a) 為 106 年高雄市農地存量之分析範圍，即非都市土地一般與特定農業區之農牧用地，面積為 21,822 公頃，圖 22 (b) 為分類成果，藍線區域為分類範圍，黃線區域為透過衛星影像判釋為非農業設施的區域。現存農業使用地面積為 14,950 公頃，農地存量為 68.5%，如表 11。

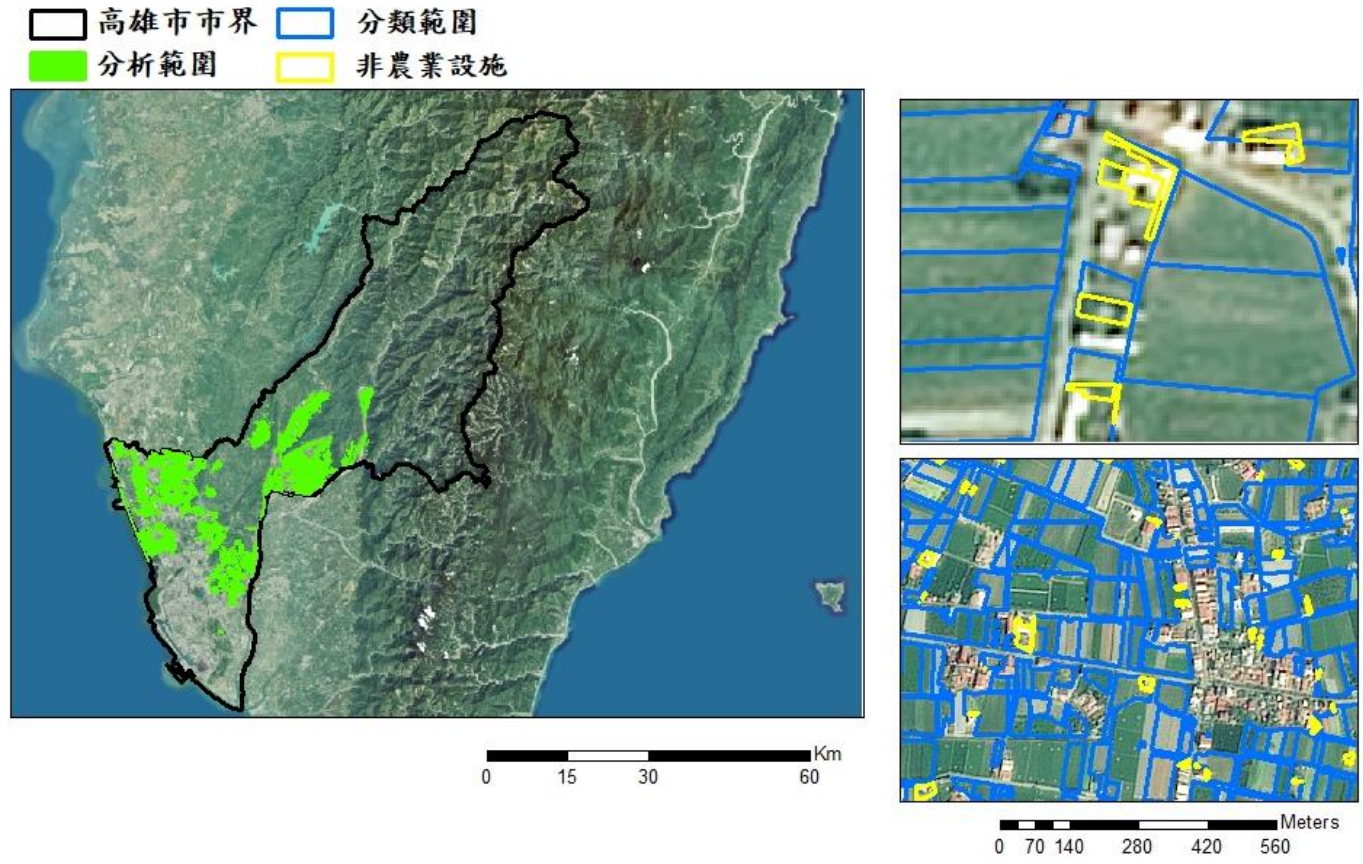


圖 22、106 年高雄市農地存量分類成果

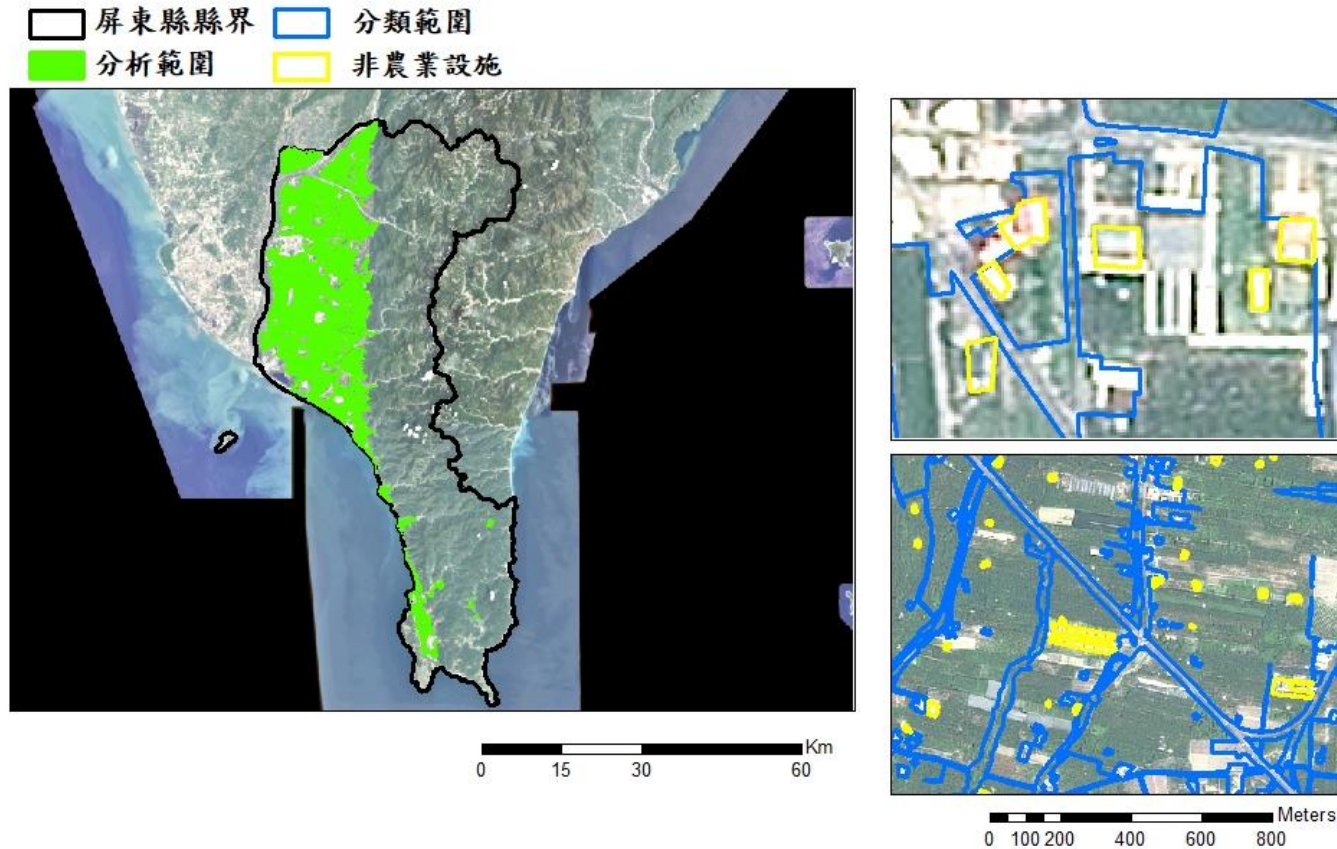
表 11、105 年、106 年高雄市農地存量分析

高雄市	104 年	105 年	106 年	104 年、105 年 面積變化	105 年、106 年 面積變化	104、105 年 變化比率	105、106 年 變化比率
非都市土地一般與特定農業區之農牧用地 (A)	20,900	21,913	21,822	1,013	-91	4.8%	-0.4%
現存農業使用地面積合計 (B)	15,319	15,072	14,950	-247	-122	-1.6%	-0.8%
農地存量 = $\frac{(B)}{(A)} \times 100\%$	73.3%	68.8%	68.5%				

單位：公頃

屏東縣

圖 23 (a) 為 105 年屏東縣農地存量之分析範圍，即非都市土地一般與特定農業區之農牧用地，面積為 56,714 公頃，圖 23 (b) 為分類成果，藍線區域為分類範圍，黃線區域為透過衛星影像判釋為非農業設施的區域。現存農業使用地面積為 42,895 公頃，農地存量為 75.6%，如表 12。



(a)屏東縣分析範圍圖

(b)屏東縣非農業使用設施

圖 23、105 年屏東縣農地存量分類成果

圖 24 (a) 為 106 年屏東縣農地存量之分析範圍，即非都市土地一般與特定農業區之農牧用地，面積為 56,892 公頃，圖 24 (b) 為分類成果，藍線區域為分類範圍，黃線區域為透過衛星影像判釋為非農業設施的區域。現存農業使用地面積為 43,209 公頃，農地存量為 75.9%，如表 12。

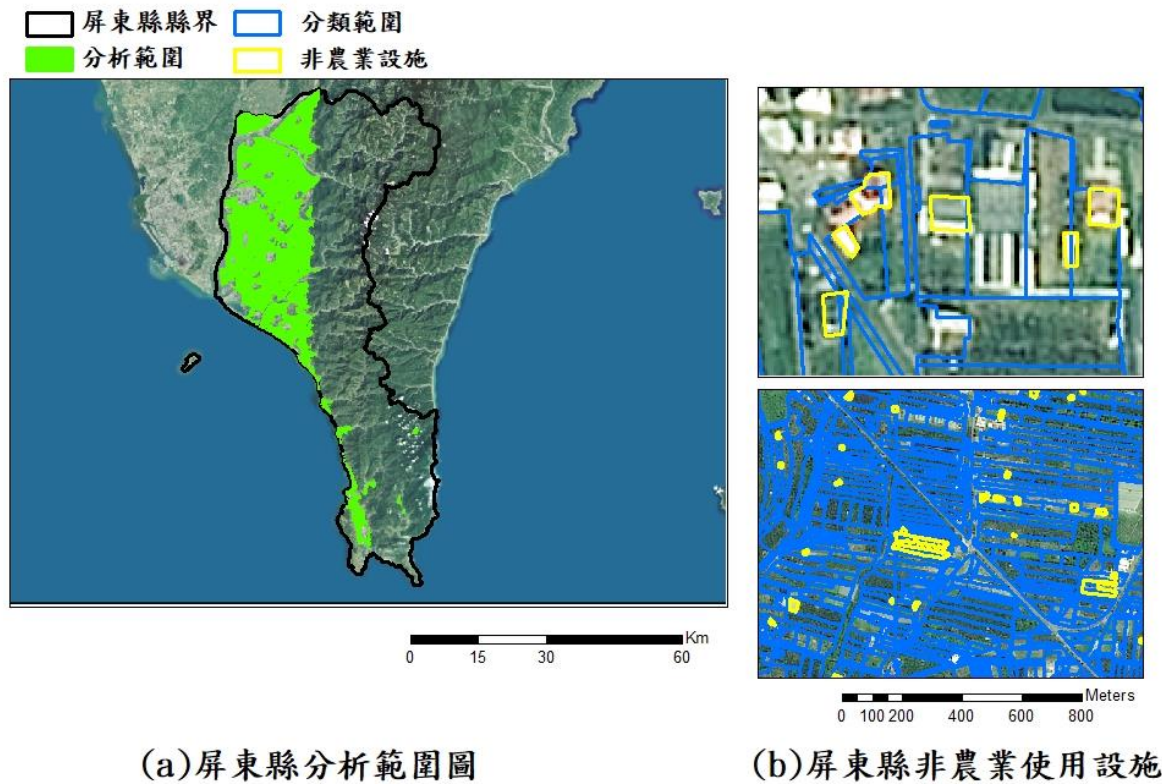


圖 24、106 年屏東縣農地存量分類成果

表 12、105 年、106 年屏東縣農地存量分析

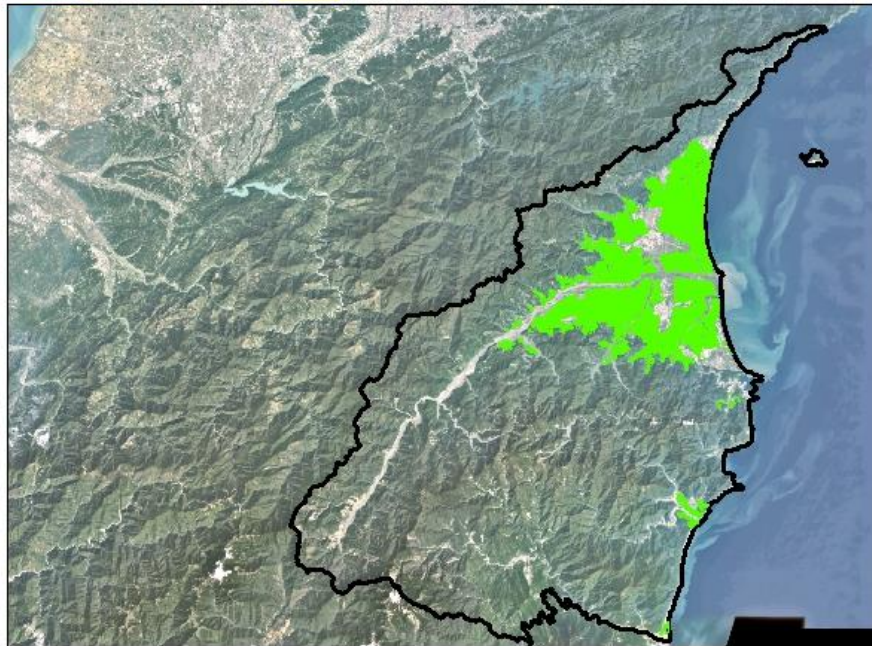
屏東縣	104 年	105 年	106 年	104 年、105 年 面積變化	105 年、106 年 面積變化	104、105 年 變化比率	105、106 年 變化比率
非都市土地一般與特定農業區之農牧用地 (A)	54,316	56,714	56,892	2,398	178	4.4%	0.3%
現存農業使用地面積合計 (B)	44,578	42,895	43,209	-1,683	314	-3.8%	0.7%
農地存量 = $\frac{(B)}{(A)} \times 100\%$	82.1%	75.6%	75.9%				

單位：公頃

宜蘭縣

圖 25 (a) 為 105 年宜蘭縣農地存量之分析範圍，即非都市土地一般與特定農業區之農牧用地，面積為 17,934 公頃，圖 25 (b) 為分類成果，藍線區域為分類範圍，黃線區域為透過衛星影像判釋為非農業設施的區域。現存農業使用地面積為 14,066 公頃，農地存量為 78.4%，如表 13。

宜蘭縣縣界 分類範圍
 分析範圍 非農業設施



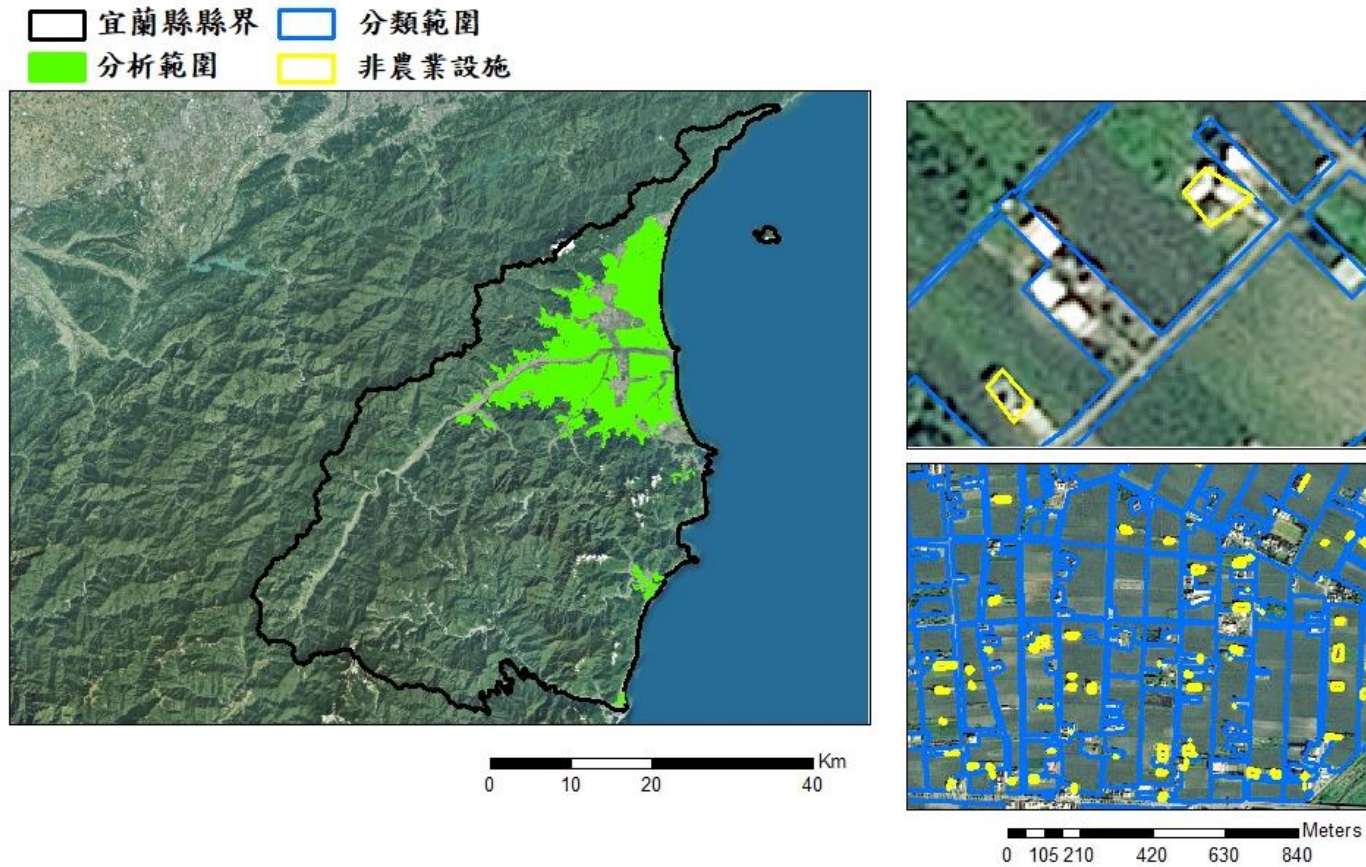
0 105 210 420 630 840 Meters

(a) 宜蘭縣分析範圍圖

(b) 宜蘭縣非農業使用設施

圖 25、105 年宜蘭縣農地存量分類成果

圖 26 (a) 為 106 年宜蘭縣農地存量之分析範圍，即非都市土地一般與特定農業區之農牧用地，面積為 17,942 公頃，圖 26 (b) 為分類成果，藍線區域為分類範圍，黃線區域為透過衛星影像判釋為非農業設施的區域。現存農業使用地面積為 14,127 公頃，農地存量為 78.7%，如表 13。



(a) 宜蘭縣分析範圍圖

(b) 宜蘭縣非農業使用設施

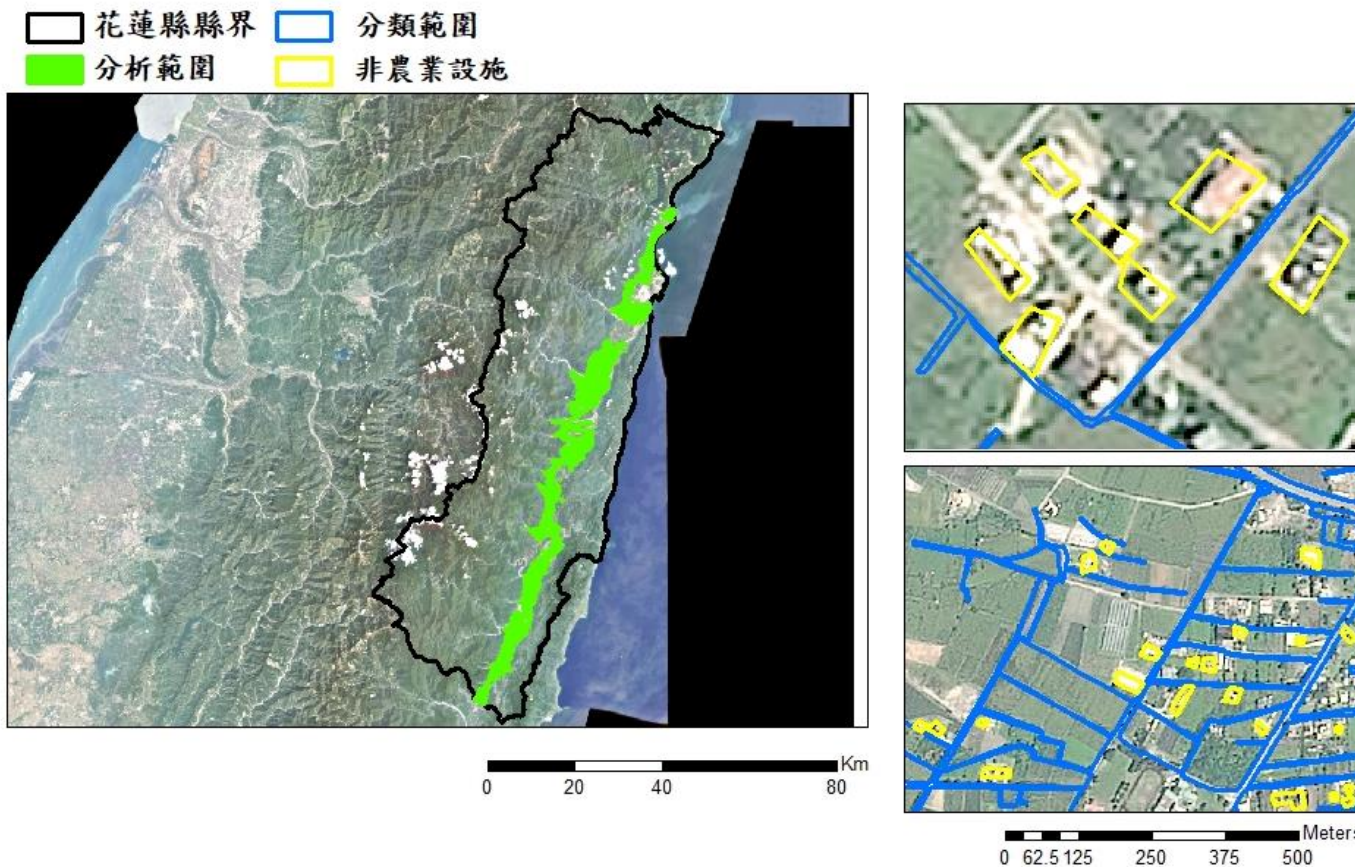
圖 26、106 年宜蘭縣農地存量分類成果

表 13、105 年、106 年宜蘭縣農地存量分析

宜蘭縣	104 年	105 年	106 年	104 年、105 年 面積變化	105 年、106 年 面積變化	104、105 年 變化比率	105、106 年 變化比率
非都市土地一般與特定農業區之農牧用地 (A)	17,651	17,934	17,942	283	8	1.6%	0.04%
現存農業使用地面積合計 (B)	14,559	14,066	14,127	-493	61	-3.4%	0.4%
農地存量 = $\frac{(B)}{(A)} \times 100\%$	82.5%	78.4%	78.7%				

花蓮縣

圖 27 (a) 為 105 年花蓮縣農地存量之分析範圍，即非都市土地一般與特定農業區之農牧用地，面積為 20,934 公頃，圖 27 (b) 為分類成果，藍線區域為分類範圍，黃線區域為透過衛星影像判釋為非農業設施的區域。現存農業使用地面積為 16,201 公頃，農地存量為 77.4%，如表 14。

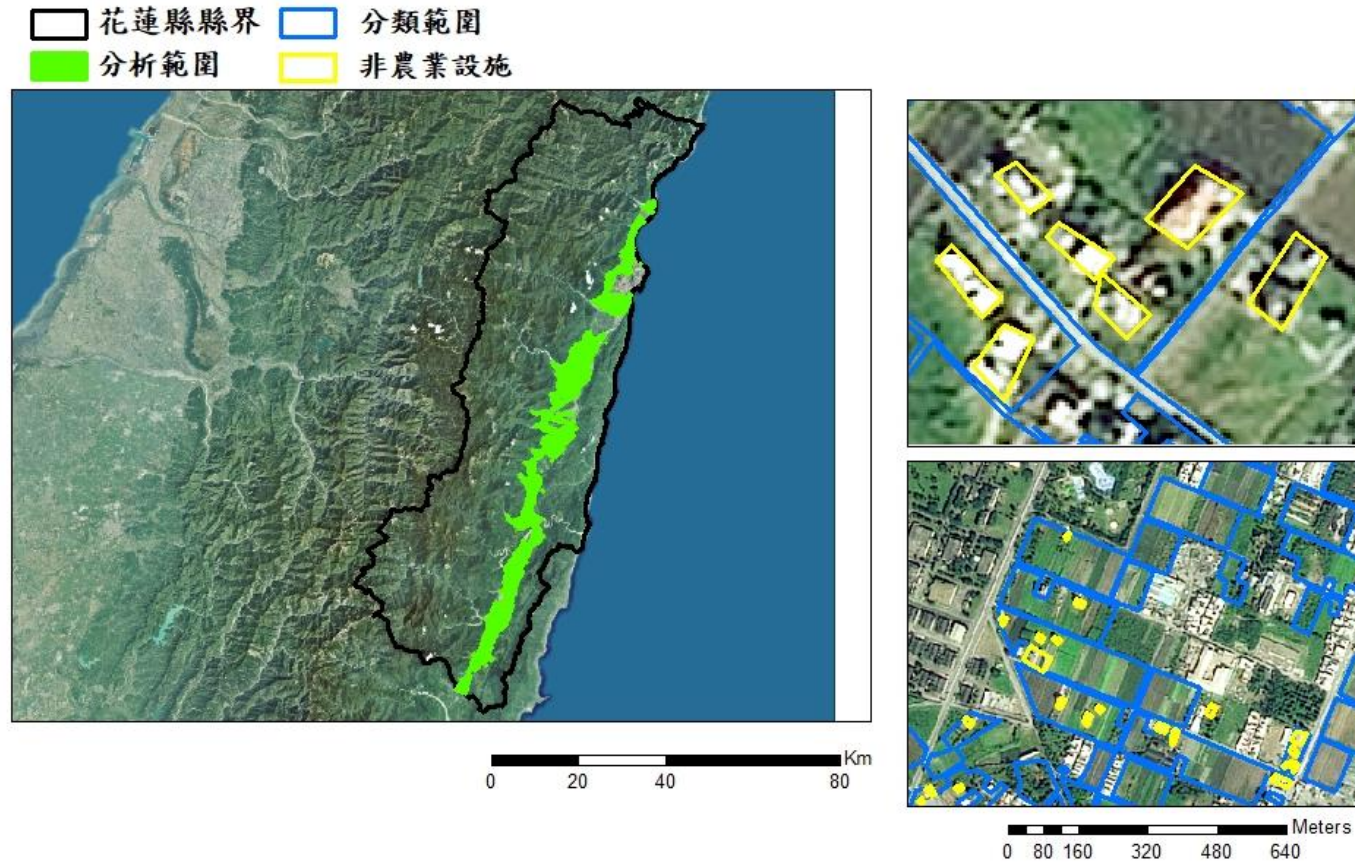


(a) 花蓮縣分析範圍圖

(b) 花蓮縣非農業使用設施

圖 27、105 年花蓮縣農地存量分類成果

圖 28 (a) 為 106 年花蓮縣農地存量之分析範圍，即非都市土地一般與特定農業區之農牧用地，面積為 21,225 公頃，圖 28 (b) 為分類成果，藍線區域為分類範圍，黃線區域為透過衛星影像判釋為非農業設施的區域。現存農業使用地面積為 16,387 公頃，農地存量為 77.2%，如表 14。



(a) 花蓮縣分析範圍圖

(b) 花蓮縣非農業使用設施

圖 28、106 年花蓮縣農地存量分類成果

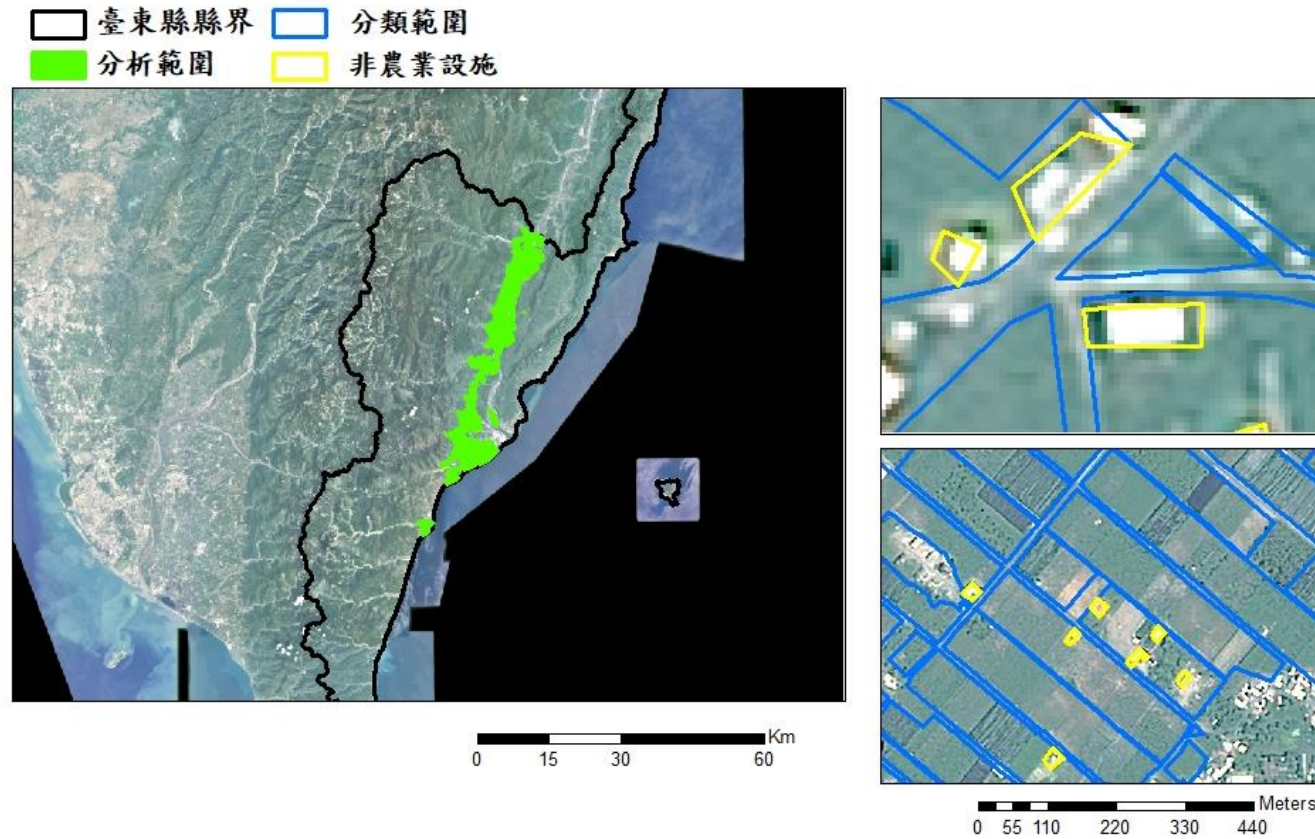
表 14、105 年、106 年花蓮縣農地存量分析

花蓮縣	104 年	105 年	106 年	104 年、105 年 面積變化	105 年、106 年 面積變化	104、105 年 變化比率	105、106 年 變化比率
非都市土地一般與特定農業區之農牧用地 (A)	20,274	20,934	21,225	660	291	3.3%	1.4%
現存農業使用地面積合計 (B)	15,546	16,201	16,387	655	186	4.2%	1.1%
農地存量 = $\frac{(B)}{(A)} \times 100\%$	76.7%	77.4%	77.2%				

單位：公頃

臺東縣

圖 29 (a) 為 105 年臺東縣農地存量之分析範圍，即非都市土地一般與特定農業區之農牧用地，面積為 12,550 公頃，圖 29 (b) 為分類成果，藍線區域為分類範圍，黃線區域為透過衛星影像判釋為非農業設施的區域。現存農業使用地面積為 10,202 公頃，農地存量為 81.3%，如表 15。

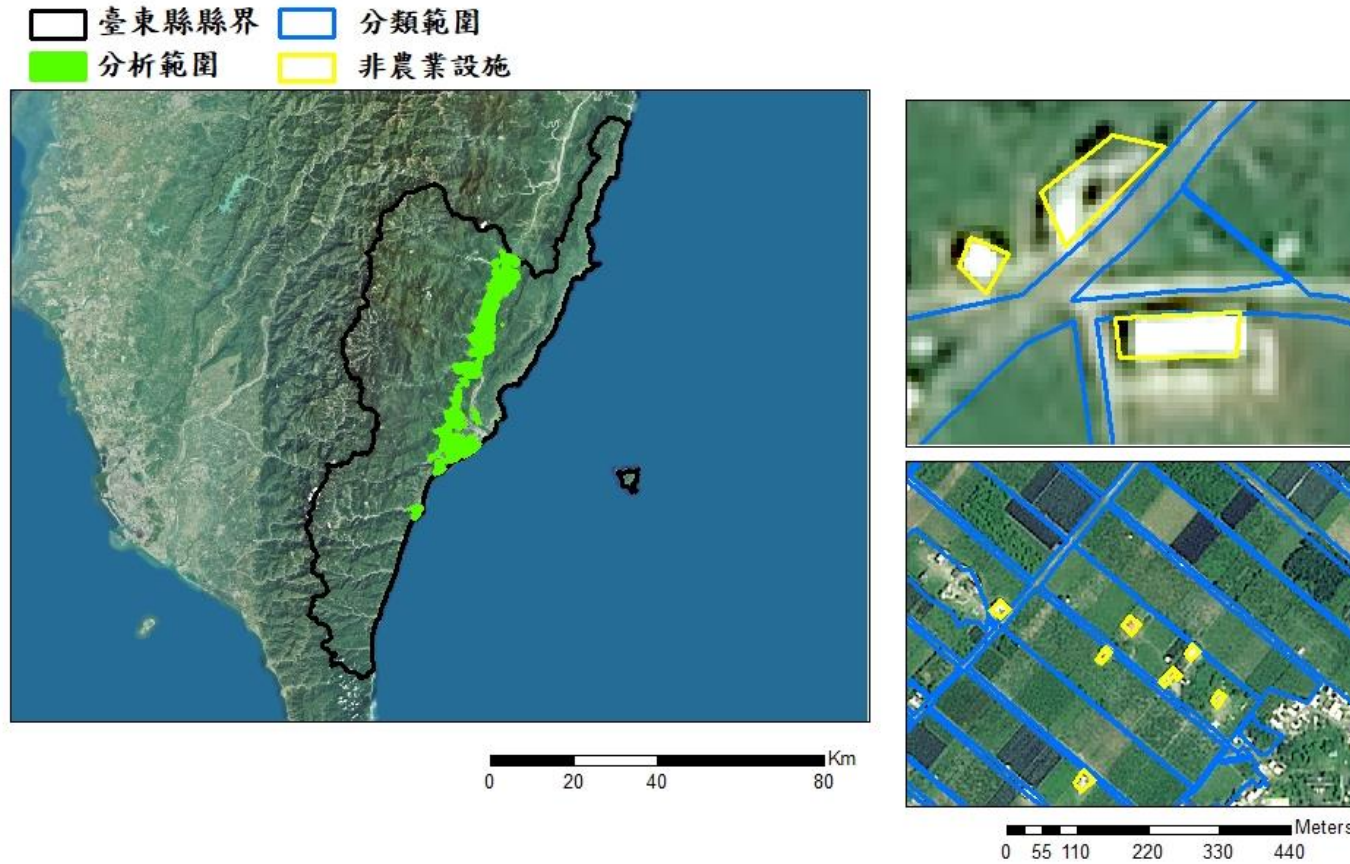


(a) 臺東縣分析範圍圖

(b) 臺東縣非農業使用設施

圖 29、105 年臺東縣農地存量分類成果

圖 30 (a) 為 106 年臺東縣農地存量之分析範圍，即非都市土地一般與特定農業區之農牧用地，面積為 12,647 公頃，圖 30 (b) 為分類成果，藍線區域為分類範圍，黃線區域為透過衛星影像判釋為非農業設施的區域。現存農業使用地面積為 10,290 公頃，農地存量為 81.4%，如表 15。



(a) 臺東縣分析範圍圖

(b) 臺東縣非農業使用設施

圖 30、106 年臺東縣農地存量分類成果

表 15、105 年、106 年臺東縣農地存量分析

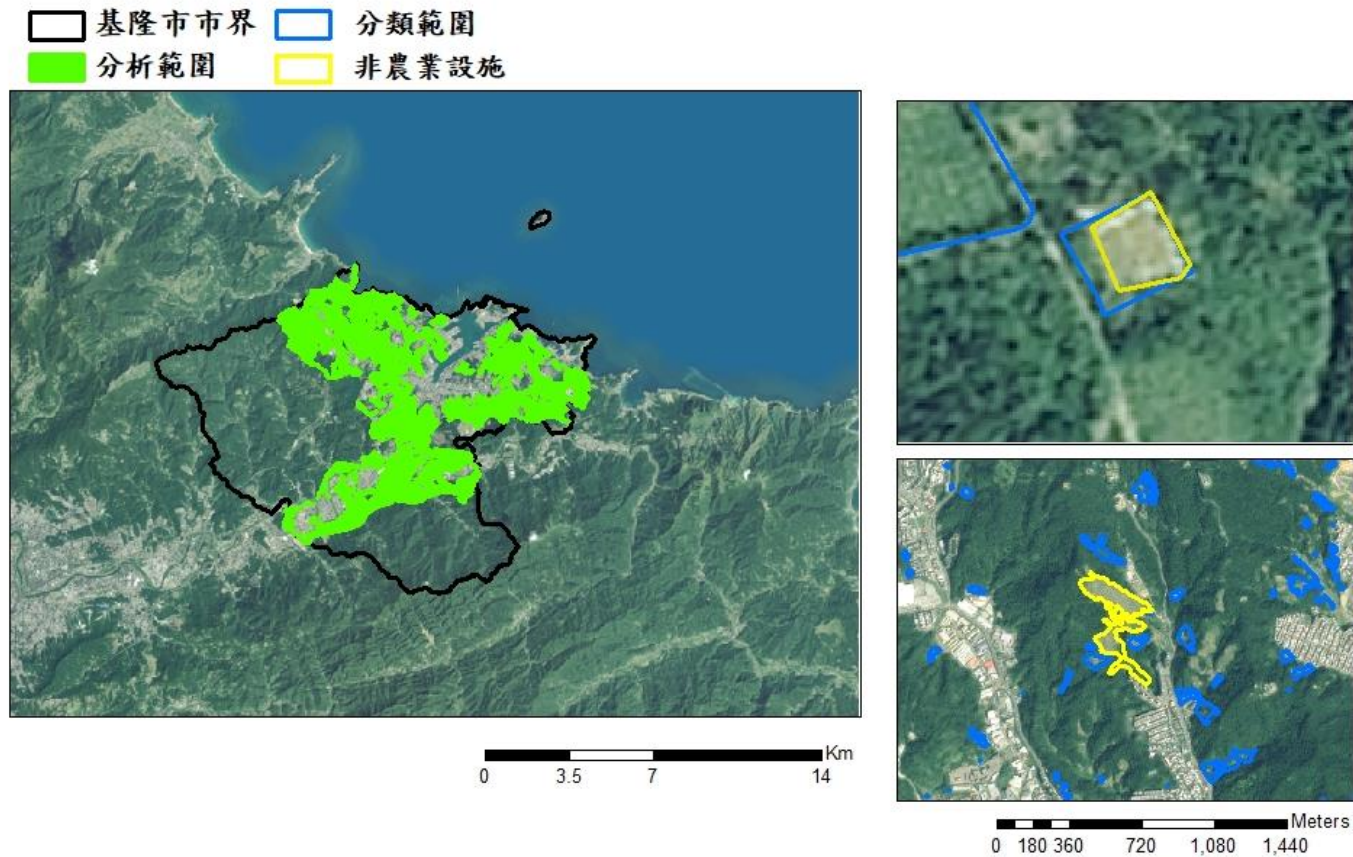
臺東縣	104 年	105 年	106 年	104 年、105 年 面積變化	105 年、106 年 面積變化	104、105 年 變化比率	105、106 年 變化比率
非都市土地一般與特定農業區之農牧用地 (A)	12,389	12,550	12,647	161	97	1.3%	0.8%
現存農業使用地面積合計 (B)	10,167	10,202	10,290	35	88	0.3%	0.9%
農地存量 = $\frac{(B)}{(A)} \times 100\%$	82.1%	81.3%	81.4%				

單位：公頃

都市土地農業區及保護區

基隆市

圖 31 (a) 為 106 年基隆市非都市土地農業區及保護區之分析範圍，面積為 2,708 公頃，圖 31 (b) 為分類成果，藍線區域為分類範圍，黃線區域為透過衛星影像判釋為非農業設施的區域。現存農業使用地面積為 116 公頃，農地區及保護區存量為 4.3%。



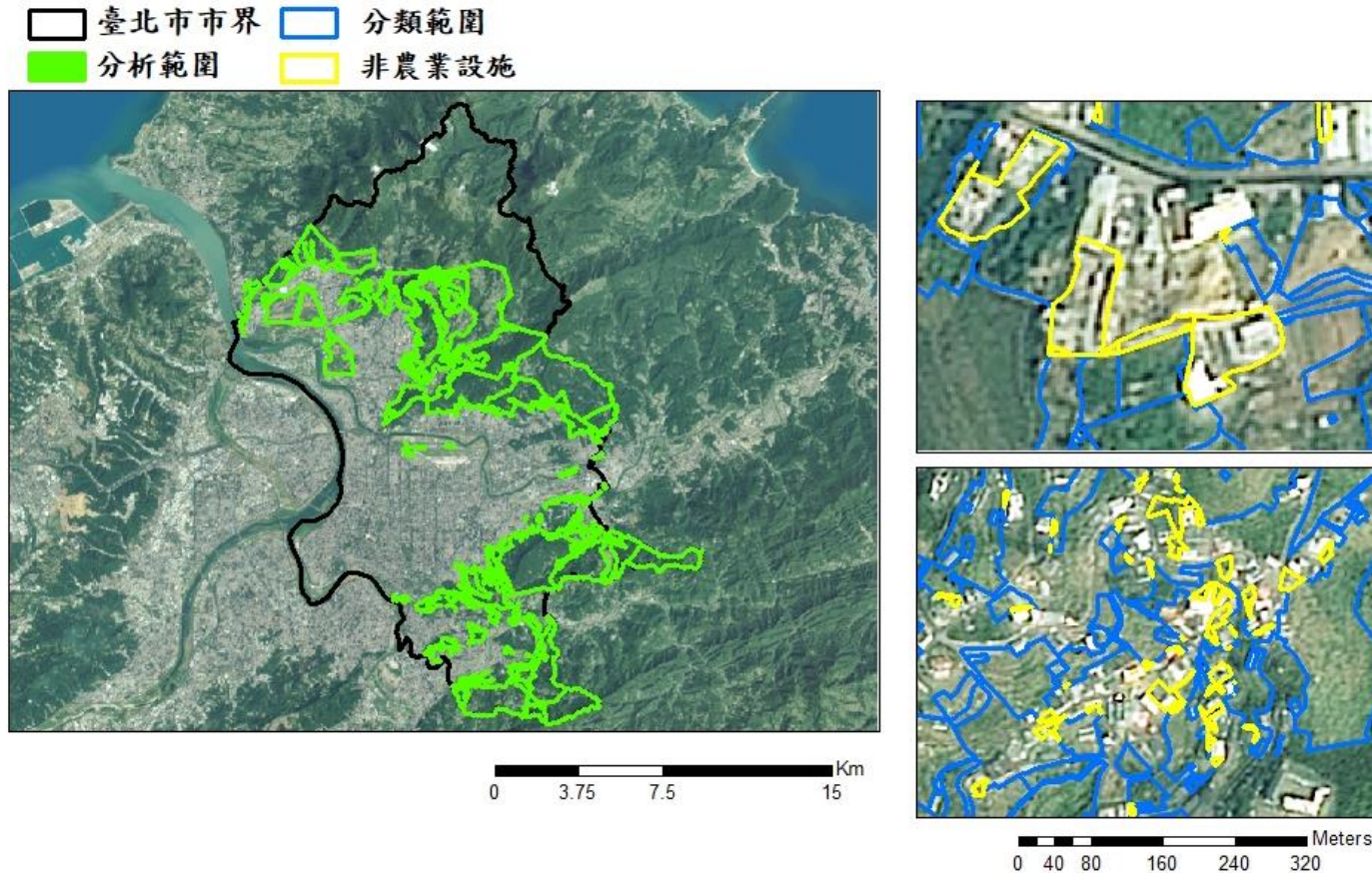
(a)基隆市分析範圍圖

(b)基隆市非農業使用設施

圖 31、106 年基隆市都市土地農業區及保護區存量分類成果

臺北市

圖 32 (a) 為 106 年臺北市非都市土地農業區及保護區之分析範圍，面積為 7,432 公頃，圖 32 (b) 為分類成果，藍線區域為分類範圍，黃線區域為透過衛星影像判釋為非農業設施的區域。現存農業使用地面積為 1,119 公頃，農地區及保護區存量為 15.1%。



(a) 臺北市分析範圍圖

(b) 臺北市非農業使用設施

圖 32、106 年臺北市都市土地農業區及保護區存量分類成果

新北市

圖 33 (a) 為 106 年新北市非都市土地農業區及保護區之分析範圍，面積為 14,979 公頃，圖 33 (b) 為分類成果，藍線區域為分類範圍，黃線區域為透過衛星影像判釋為非農業設施的區域。現存農業使用地面積為 2,586 公頃，農地區及保護區存量為 17.3%。

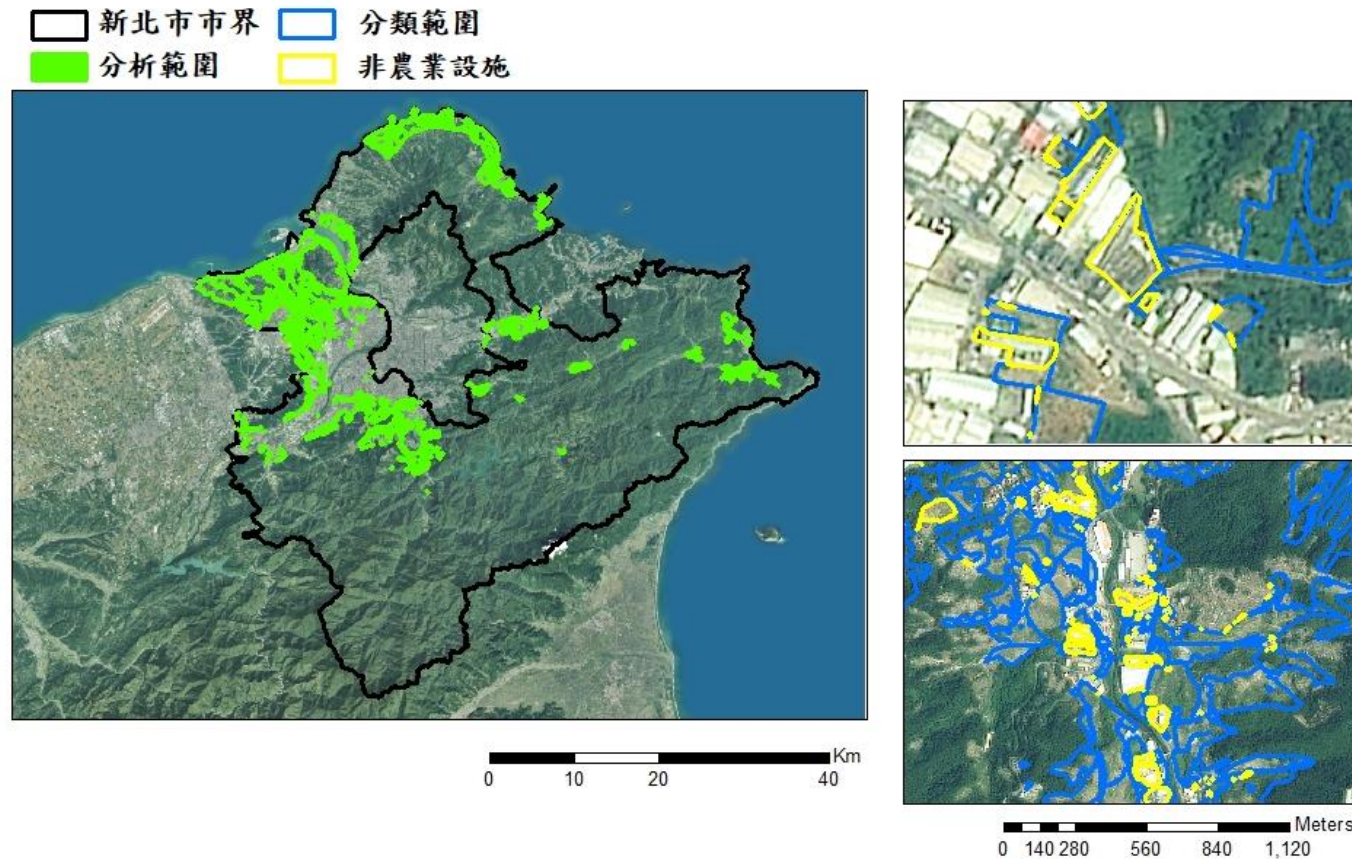
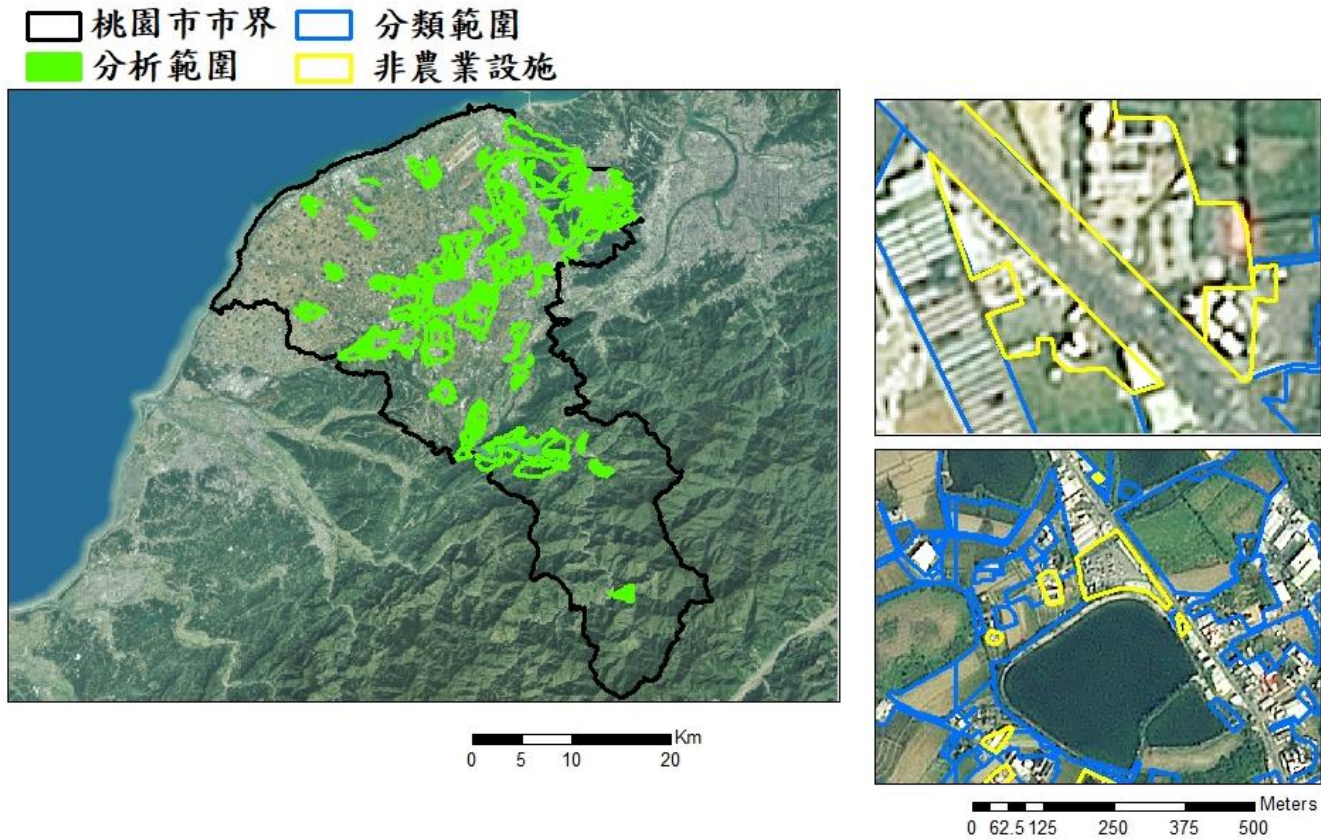


圖 33、106 年新北市都市土地農業區及保護區存量分類成果

桃園市

圖 34 (a) 為 106 年桃園市非都市土地農業區及保護區之分析範圍，面積為 15,270 公頃，圖 34 (b) 為分類成果，藍線區域為分類範圍，黃線區域為透過衛星影像判釋為非農業設施的區域。現存農業使用地面積為 5,336 公頃，農地區及保護區存量為 34.9%。



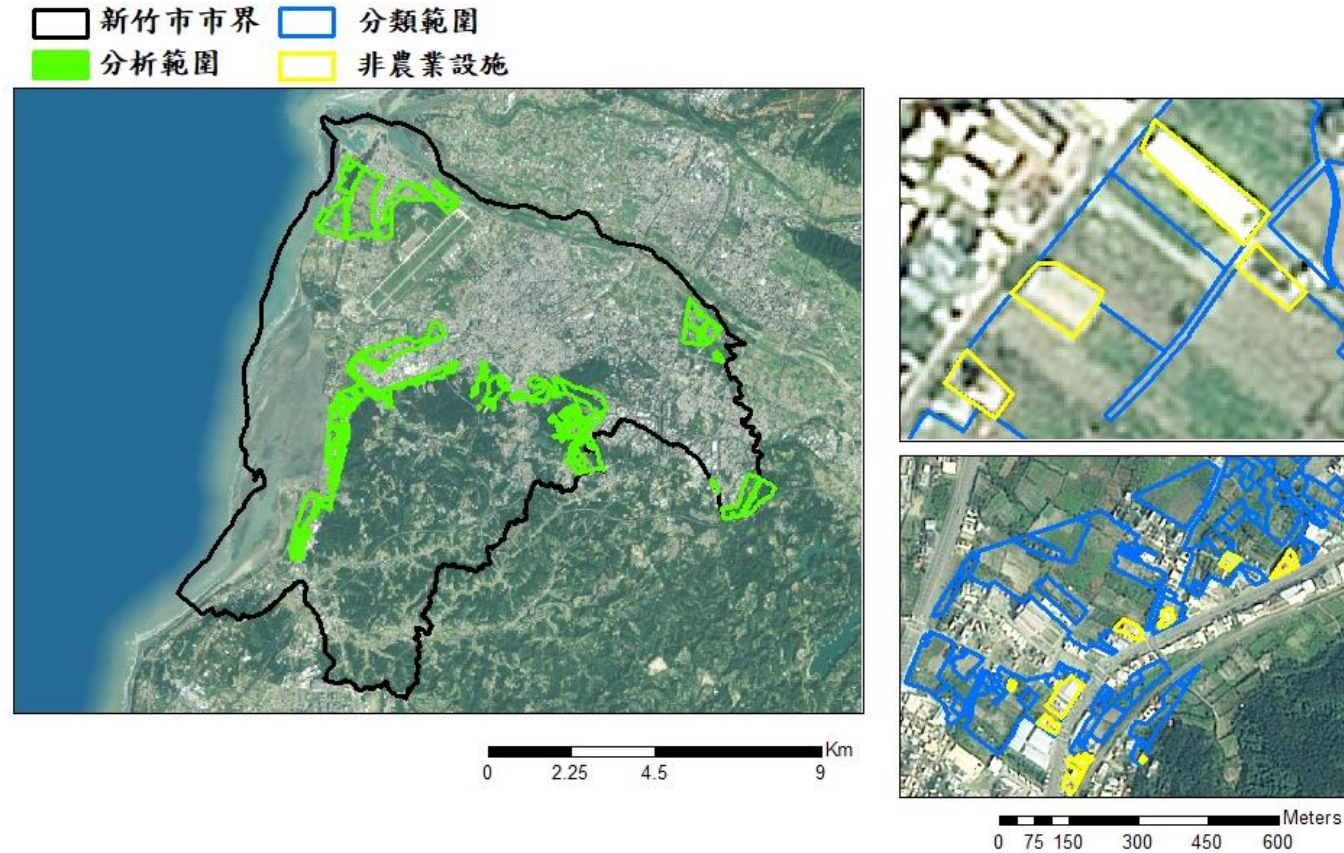
(a) 桃園市分析範圍圖

(b) 桃園市非農業使用設施

圖 34、106 年桃園市都市土地農業區及保護區存量分類成果

新竹市

圖 35 (a) 為 106 年新竹市非都市土地農業區及保護區之分析範圍，面積為 863 公頃，圖 35 (b) 為分類成果，藍線區域為分類範圍，黃線區域為透過衛星影像判釋為非農業設施的區域。現存農業使用地面積為 422 公頃，農地區及保護區存量為 48.9%。



(a)新竹市分析範圍圖

(b)新竹市非農業使用設施

圖 35、106 年新竹市都市土地農業區及保護區存量分類成果

新竹縣

圖 36 (a) 為 106 年新竹縣非都市土地農業區及保護區之分析範圍，面積為 1,539 公頃，圖 36 (b) 為分類成果，藍線區域為分類範圍，黃線區域為透過衛星影像判釋為非農業設施的區域。現存農業使用地面積為 761 公頃，農地區及保護區存量為 49.4%。

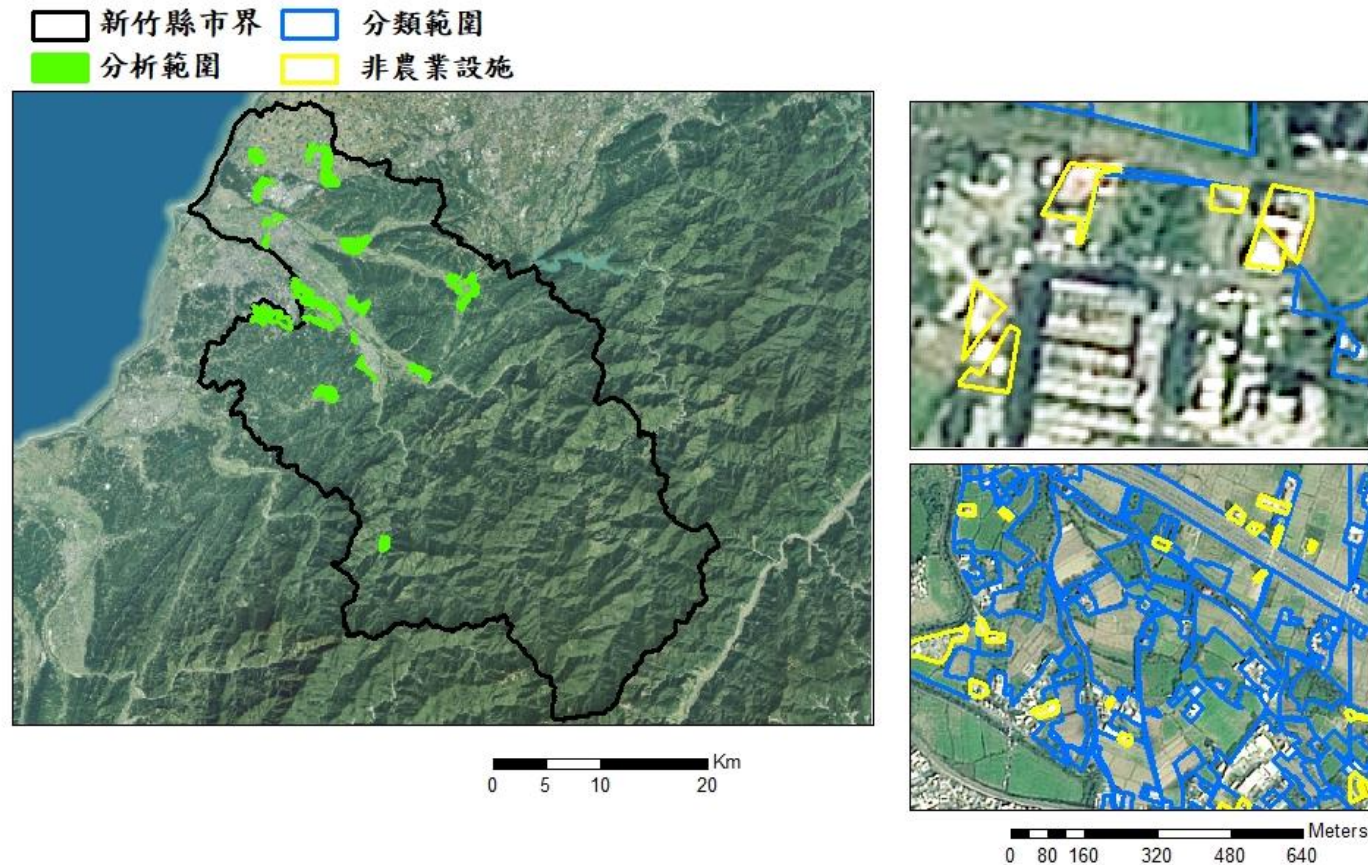
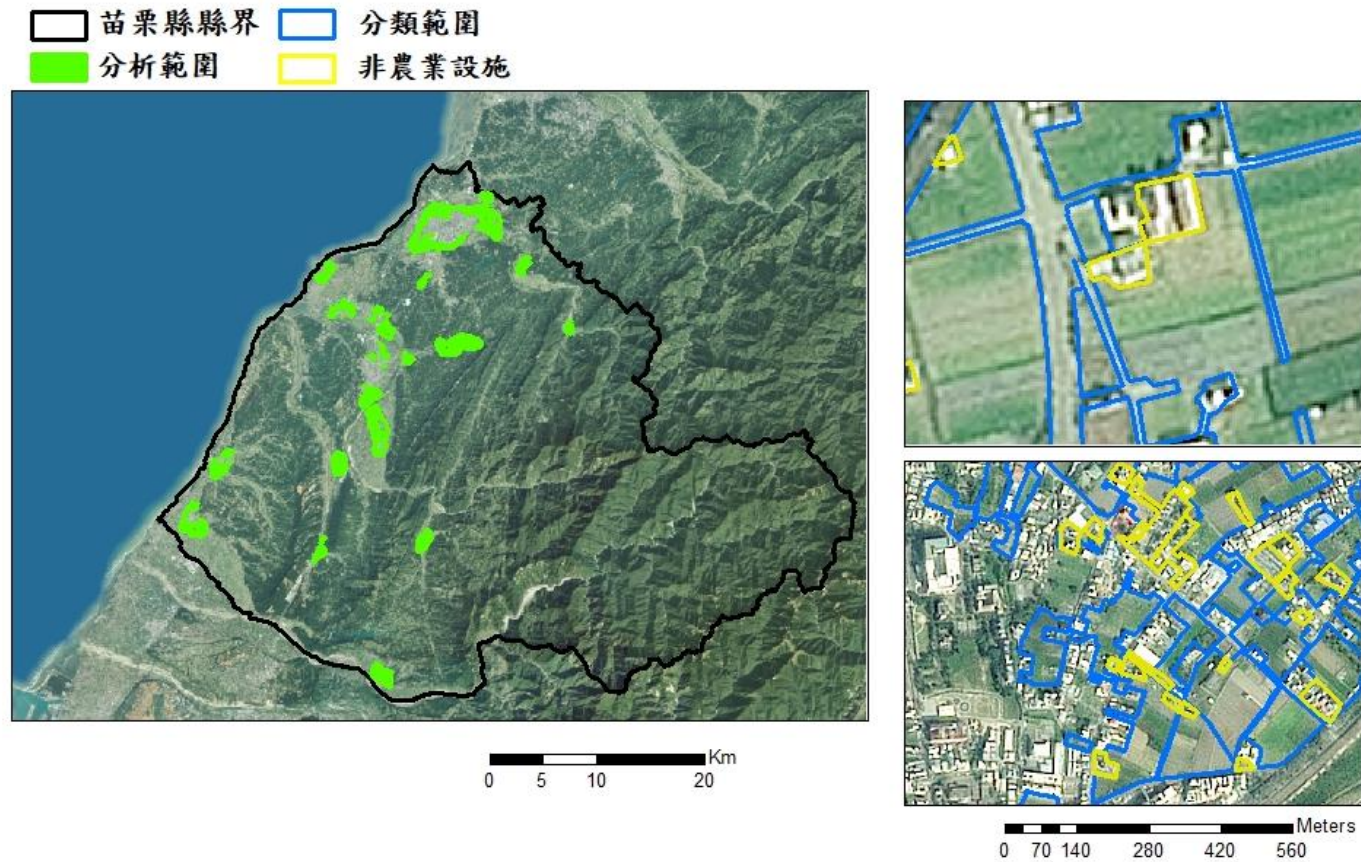


圖 36、106 年新竹縣都市土地農業區及保護區存量分類成果

苗栗縣

圖 37 (a) 為 106 年苗栗縣非都市土地農業區及保護區之分析範圍，面積為 2,850 公頃，圖 37 (b) 為分類成果，藍線區域為分類範圍，黃線區域為透過衛星影像判釋為非農業設施的區域。現存農業使用地面積為 1,730 公頃，農地區及保護區存量為 60.7%。



(a) 苗栗縣分析範圍圖

(b) 苗栗縣非農業使用設施

圖 37、106 年苗栗縣都市土地農業區及保護區存量分類成果

臺中市

圖 38 (a) 為 106 年臺中市非都市土地農業區及保護區之分析範圍，面積為 18,809 公頃，圖 38 (b) 為分類成果，藍線區域為分類範圍，黃線區域為透過衛星影像判釋為非農業設施的區域。現存農業使用地面積為 9,351 公頃，農地區及保護區存量為 49.7%。

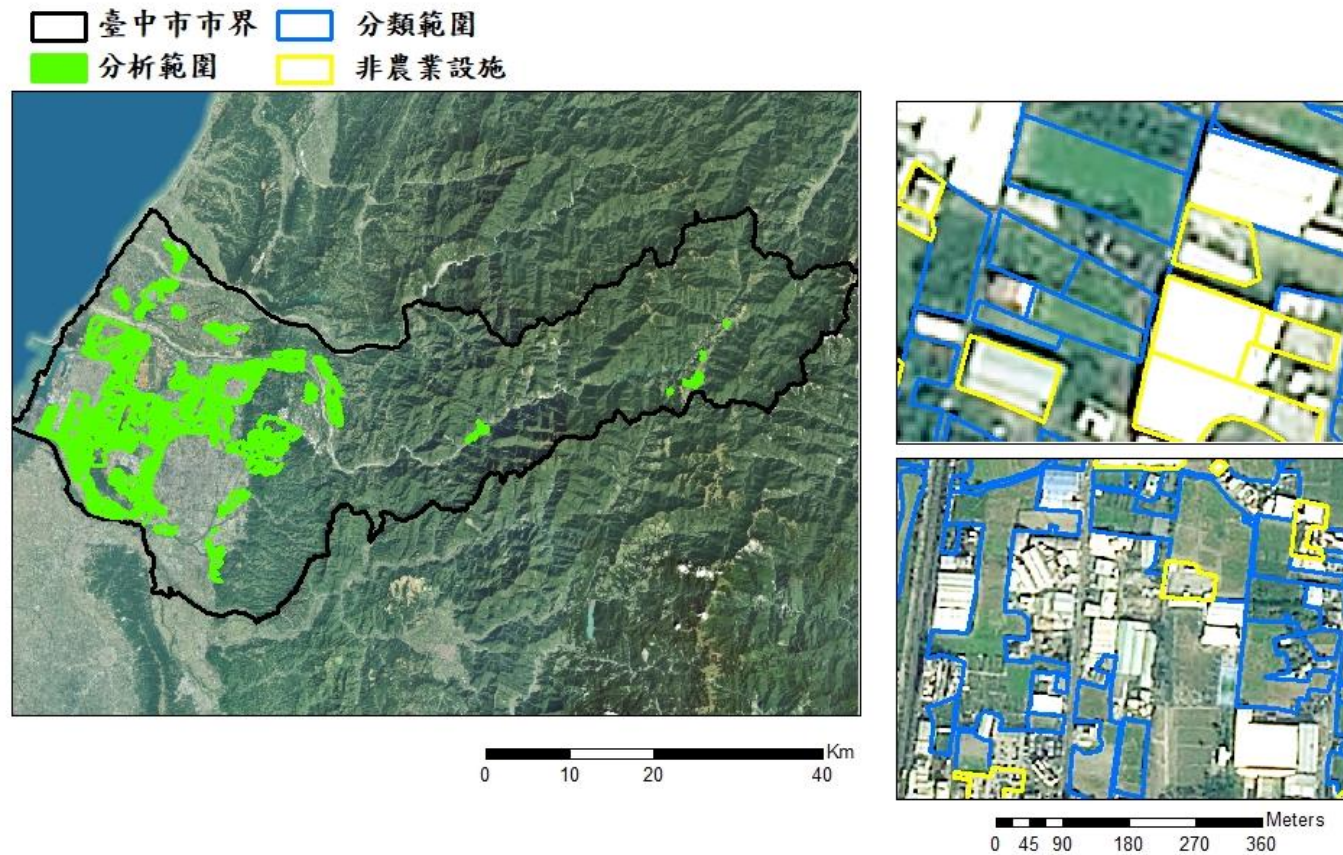


圖 38、106 年臺中市都市土地農業區及保護區存量分類成果

彰化縣

圖 39 (a) 為 106 年彰化縣非都市土地農業區及保護區之分析範圍，面積為 5,655 公頃，圖 39 (b) 為分類成果，藍線區域為分類範圍，黃線區域為透過衛星影像判釋為非農業設施的區域。現存農業使用地面積為 3,865 公頃，農地區及保護區存量為 68.3%。

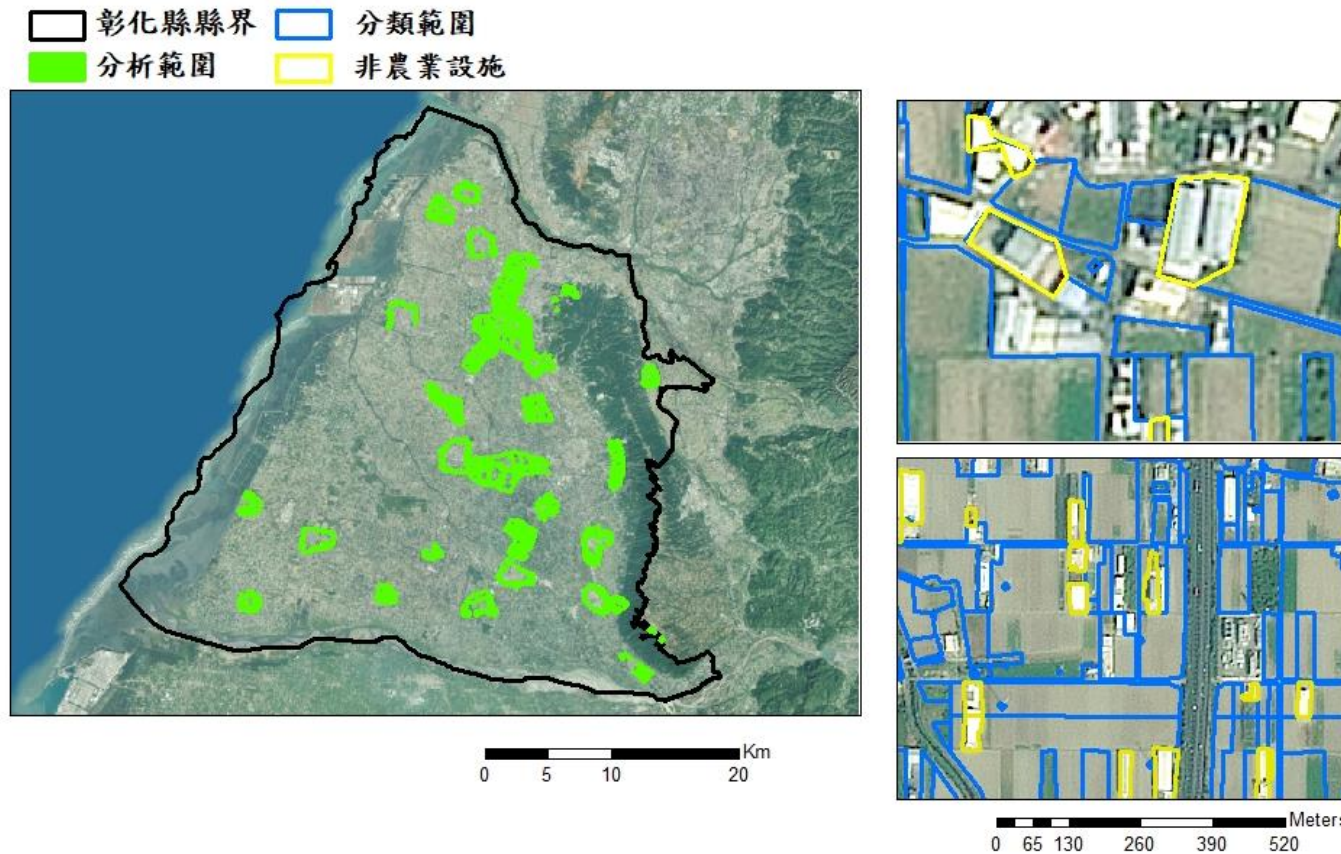
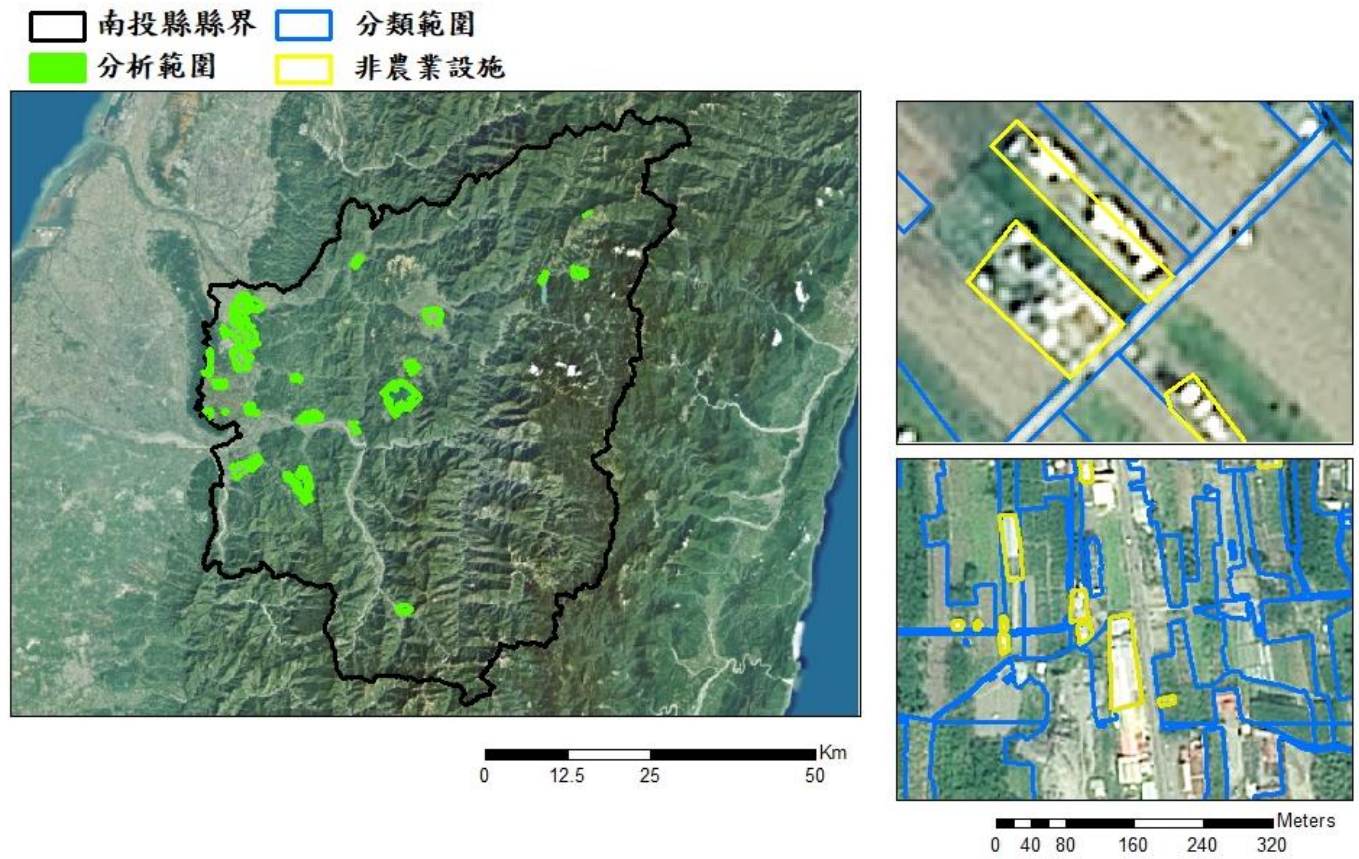


圖 39、106 年彰化縣都市土地農業區及保護區存量分類成果

南投縣

圖 40 (a) 為 106 年南投縣非都市土地農業區及保護區之分析範圍，面積為 4,684 公頃，圖 40 (b) 為分類成果，藍線區域為分類範圍，黃線區域為透過衛星影像判釋為非農業設施的區域。現存農業使用地面積為 2,452 公頃，農地區及保護區存量為 52.3%。



(a) 南投縣分析範圍圖

(b) 南投縣非農業使用設施

圖 40、106 年南投縣都市土地農業區及保護區存量分類成果

雲林縣

圖 41 (a) 為 106 年雲林縣非都市土地農業區及保護區之分析範圍，面積為 4,533 公頃，圖 41 (b) 為分類成果，藍線區域為分類範圍，黃線區域為透過衛星影像判釋為非農業設施的區域。現存農業使用地面積為 3,639 公頃，農地區及保護區存量為 80.3%。

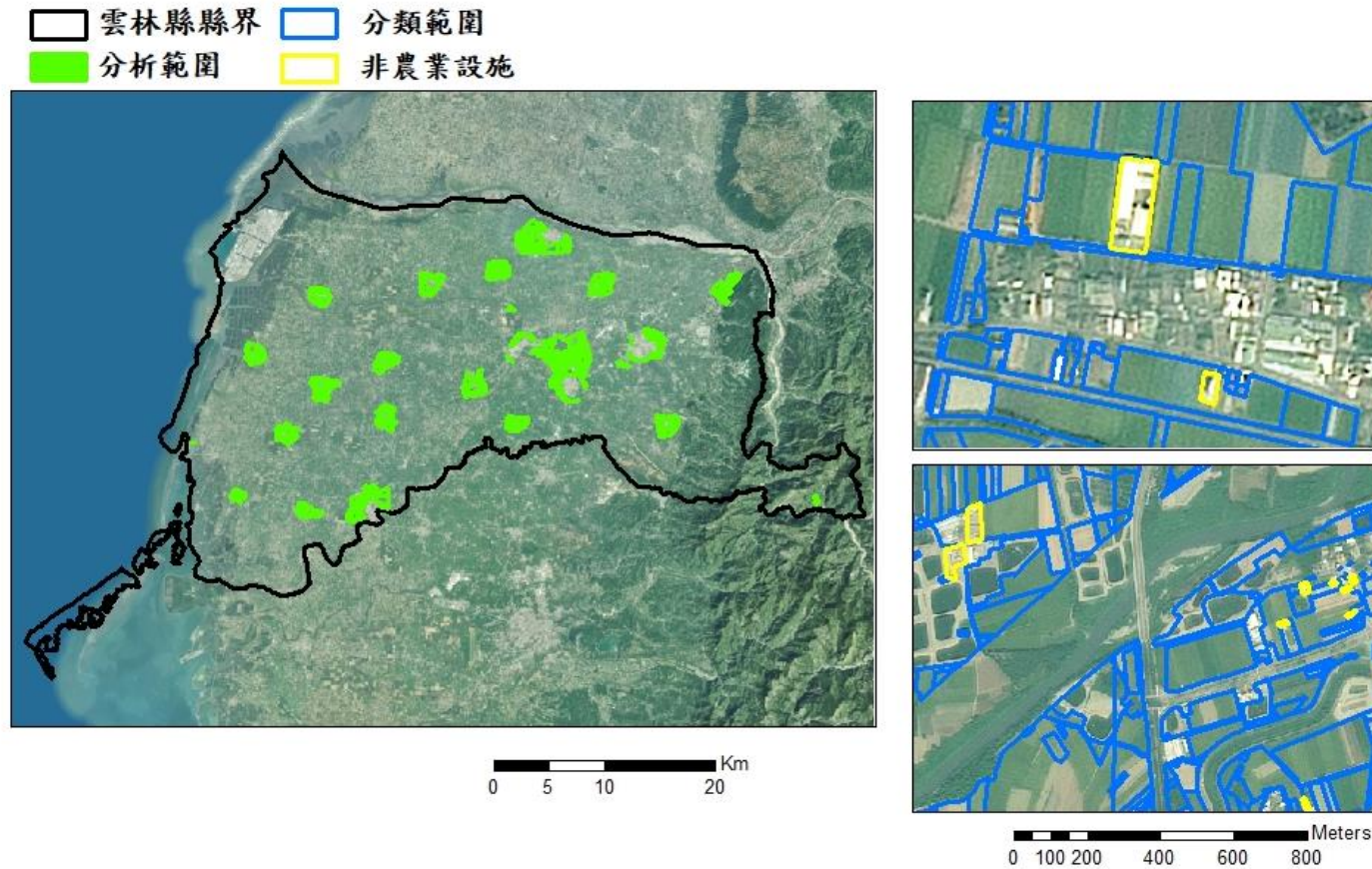


圖 41、106 年雲林縣都市土地農業區及保護區存量分類成果

嘉義市

圖 42 (a) 為 106 年嘉義市非都市土地農業區及保護區之分析範圍，面積為 2,474 公頃，圖 42 (b) 為分類成果，藍線區域為分類範圍，黃線區域為透過衛星影像判釋為非農業設施的區域。現存農業使用地面積為 1,419 公頃，農地區及保護區存量為 57.4%。

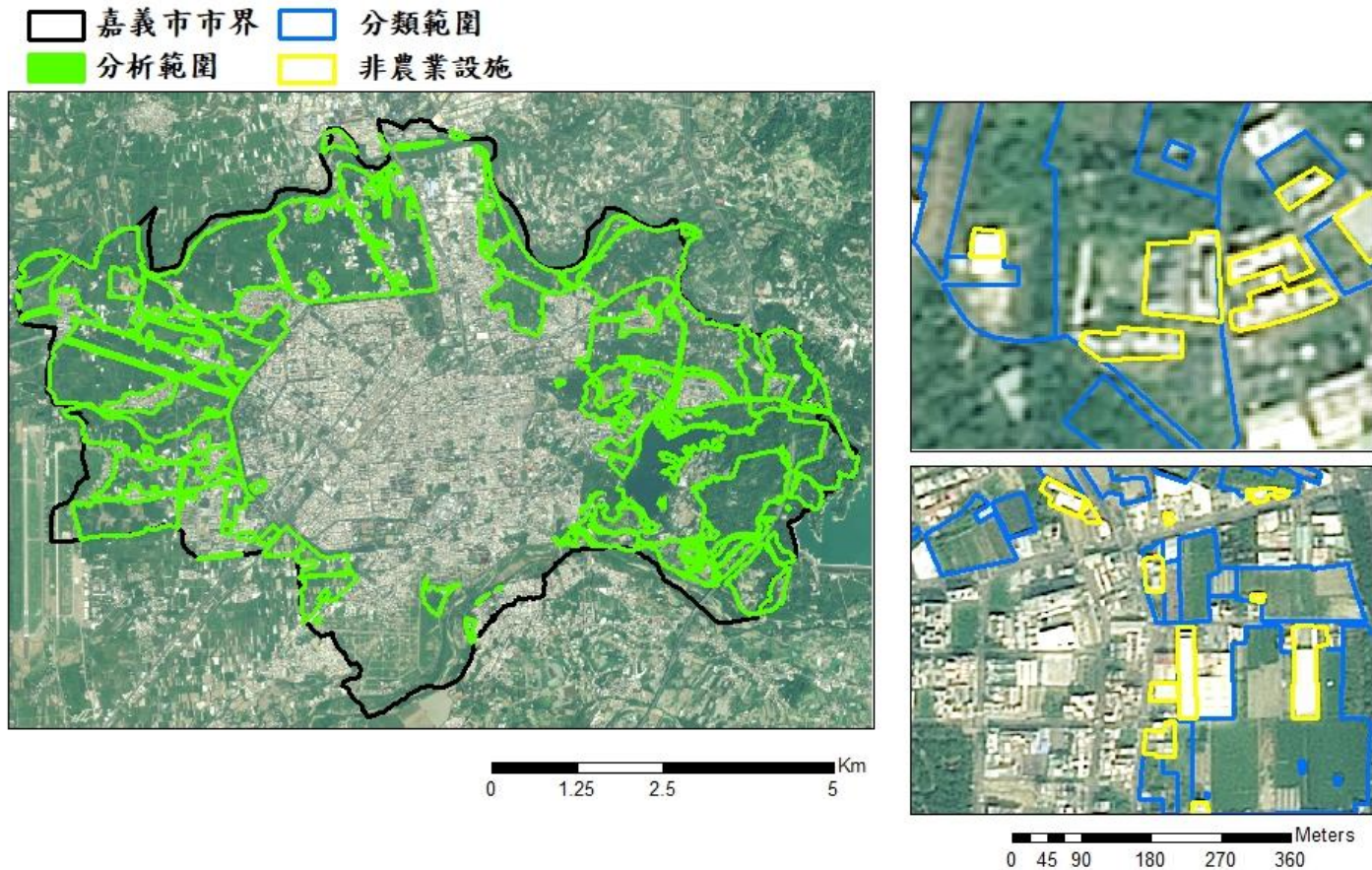
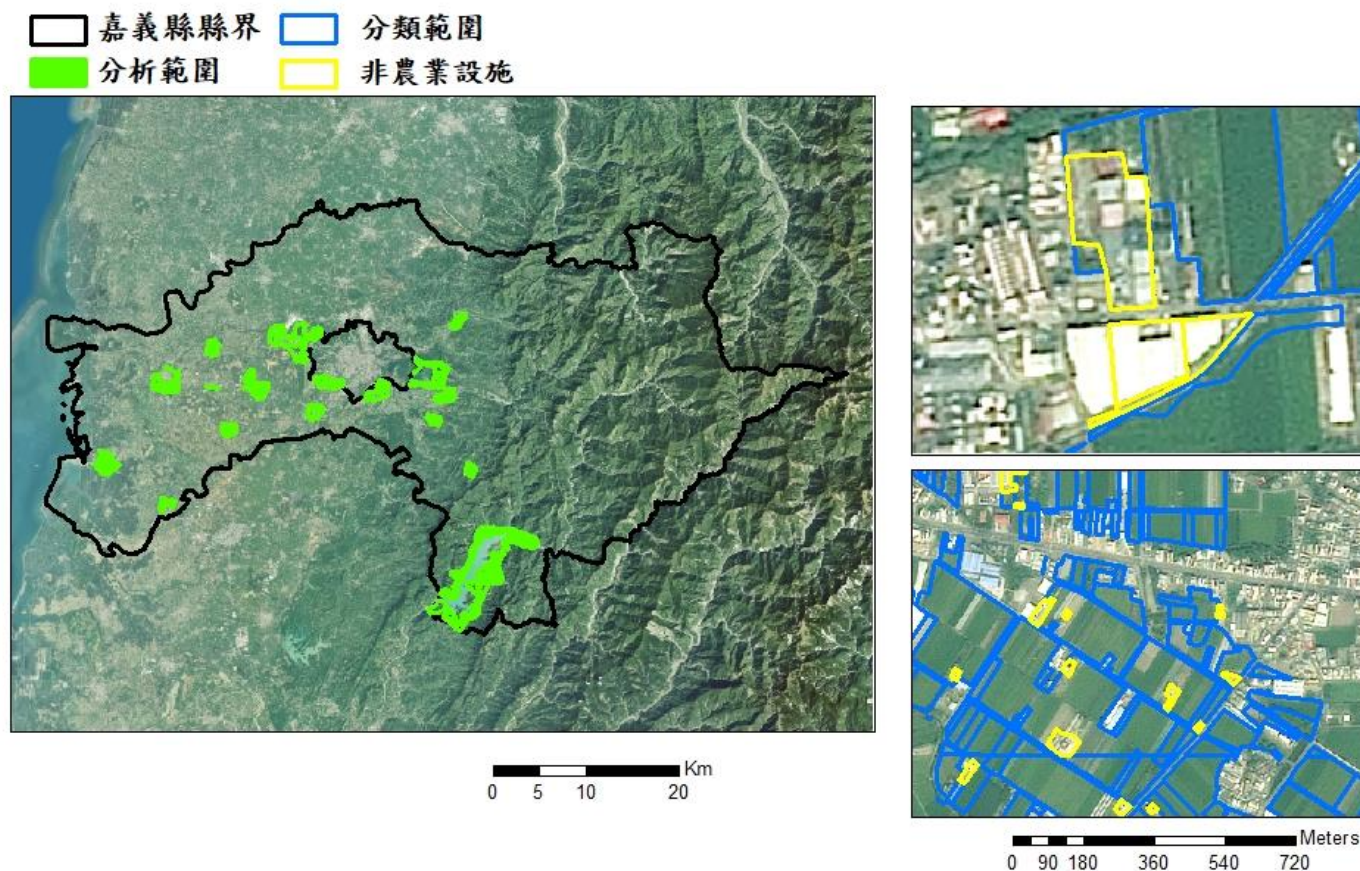


圖 42、106 年嘉義市都市土地農業區及保護區存量分類成果

嘉義縣

圖 43 (a) 為 106 年嘉義縣非都市土地農業區及保護區之分析範圍，面積為 5,304 公頃，圖 43 (b) 為分類成果，藍線區域為分類範圍，黃線區域為透過衛星影像判釋為非農業設施的區域。現存農業使用地面積為 2,472 公頃，農地區及保護區存量為 46.6%。



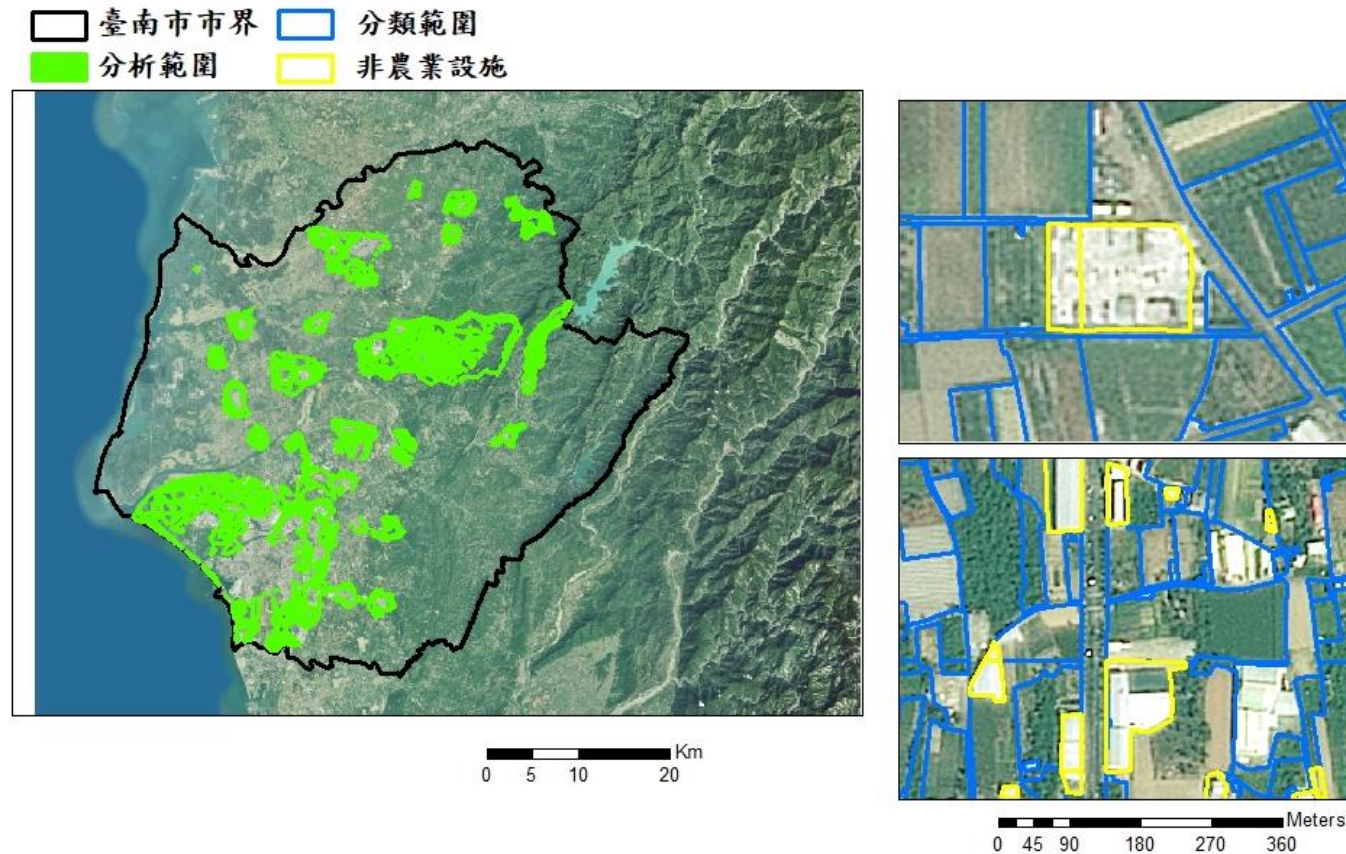
(a) 嘉義縣分析範圍圖

(b) 嘉義縣非農業使用設施

圖 43、106 年嘉義縣都市土地農業區及保護區存量分類成果

臺南市

圖 44 (a) 為 106 年臺南市非都市土地農業區及保護區之分析範圍，面積為 23,857 公頃，圖 44 (b) 為分類成果，藍線區域為分類範圍，黃線區域為透過衛星影像判釋為非農業設施的區域。現存農業使用地面積為 11,177 公頃，農地區及保護區存量為 46.8%。



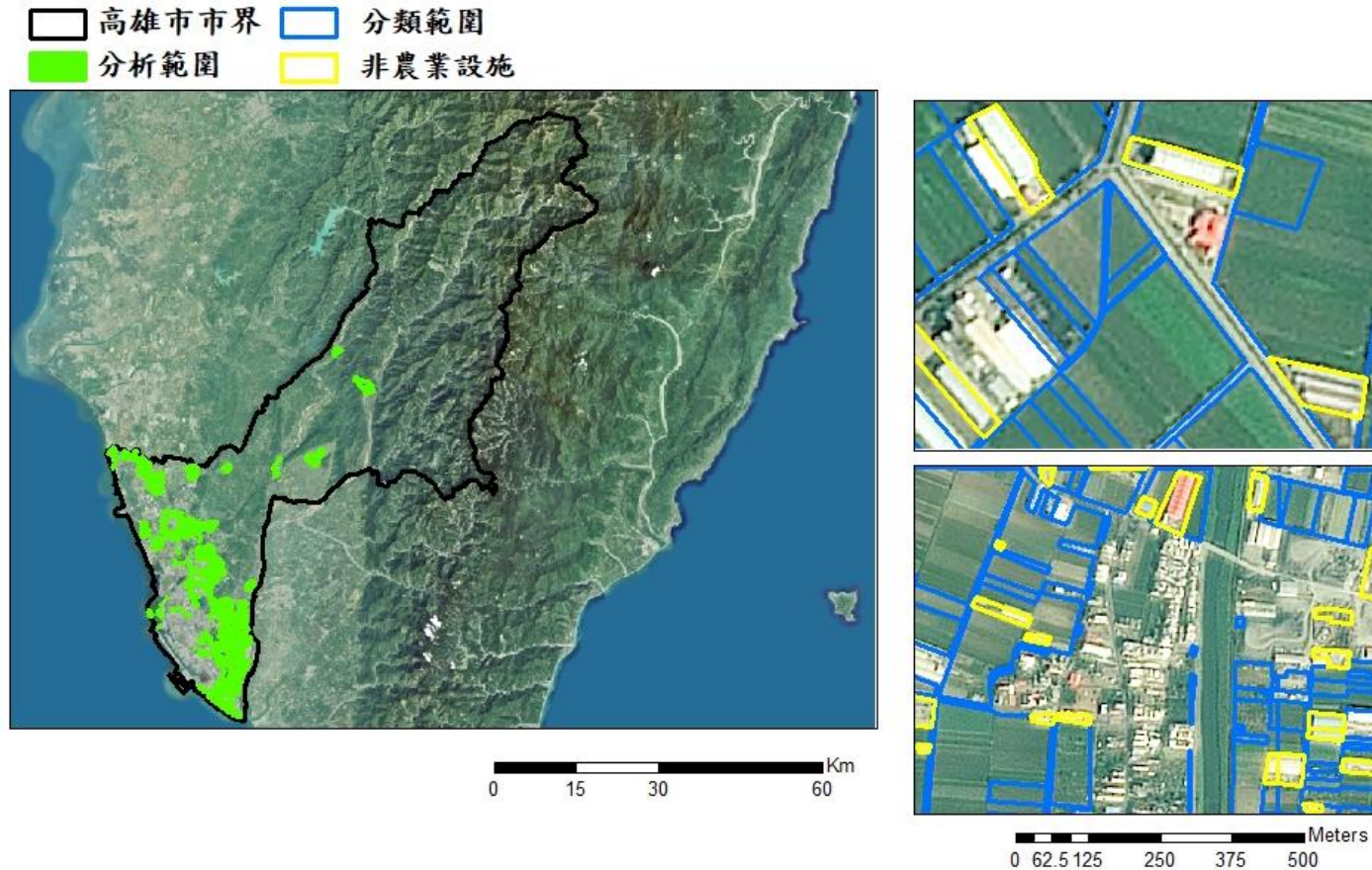
(a)臺南市分析範圍圖

(b)臺南市非農業使用設施

圖 44、106 年臺南市都市土地農業區及保護區存量分類成果

高雄市

圖 45 (a) 為 106 年高雄市非都市土地農業區及保護區之分析範圍，面積為 11,195 公頃，圖 45 (b) 為分類成果，藍線區域為分類範圍，黃線區域為透過衛星影像判釋為非農業設施的區域。現存農業使用地面積為 5,441 公頃，農地區及保護區存量為 48.6%。



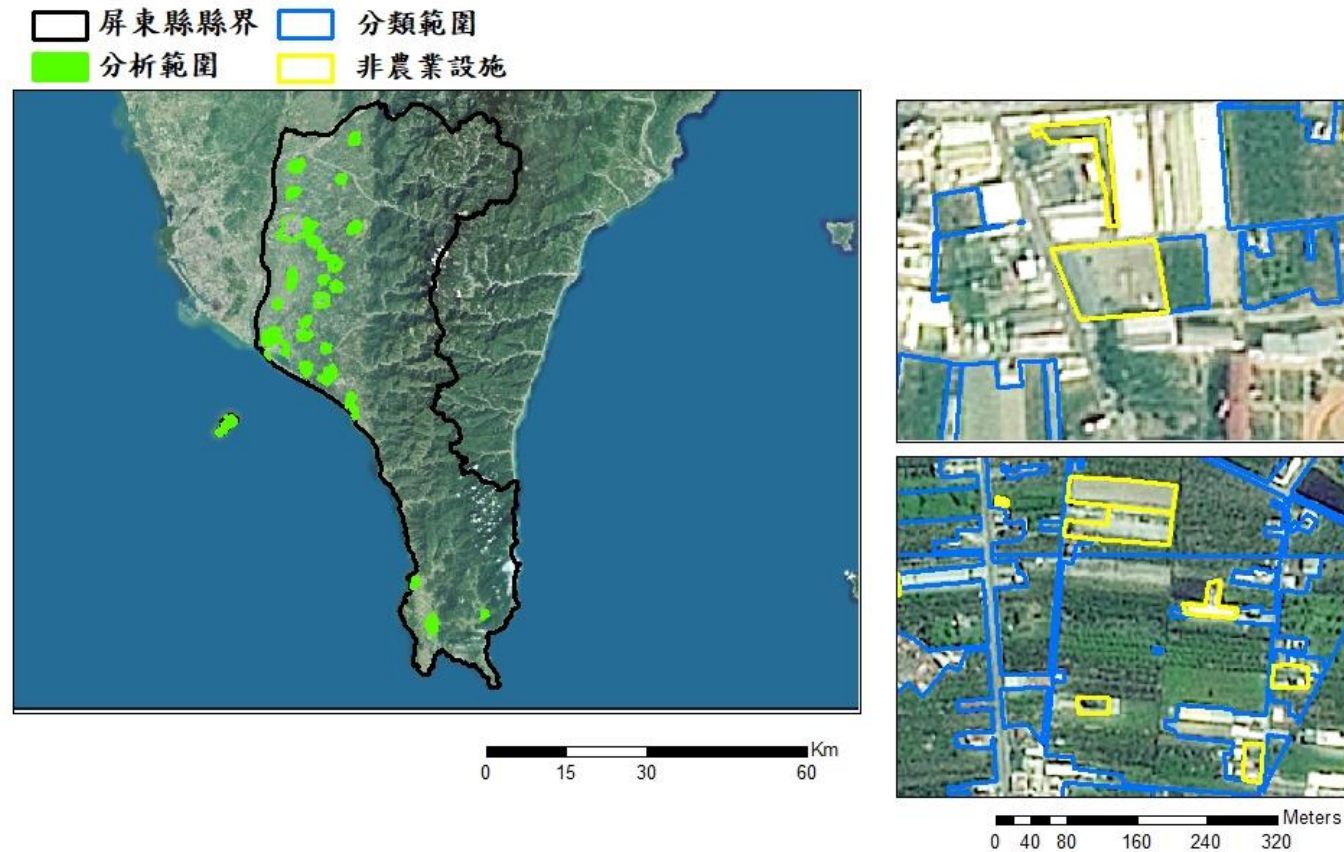
(a) 高雄市分析範圍圖

(b) 高雄市非農業使用設施

圖 45、106 年高雄市都市土地農業區及保護區存量分類成果

屏東縣

圖 46 (a) 為 106 年屏東縣非都市土地農業區及保護區之分析範圍，面積為 5,040 公頃，圖 46 (b) 為分類成果，藍線區域為分類範圍，黃線區域為透過衛星影像判釋為非農業設施的區域。現存農業使用地面積為 3,371 公頃，農地區及保護區存量為 66.9%。



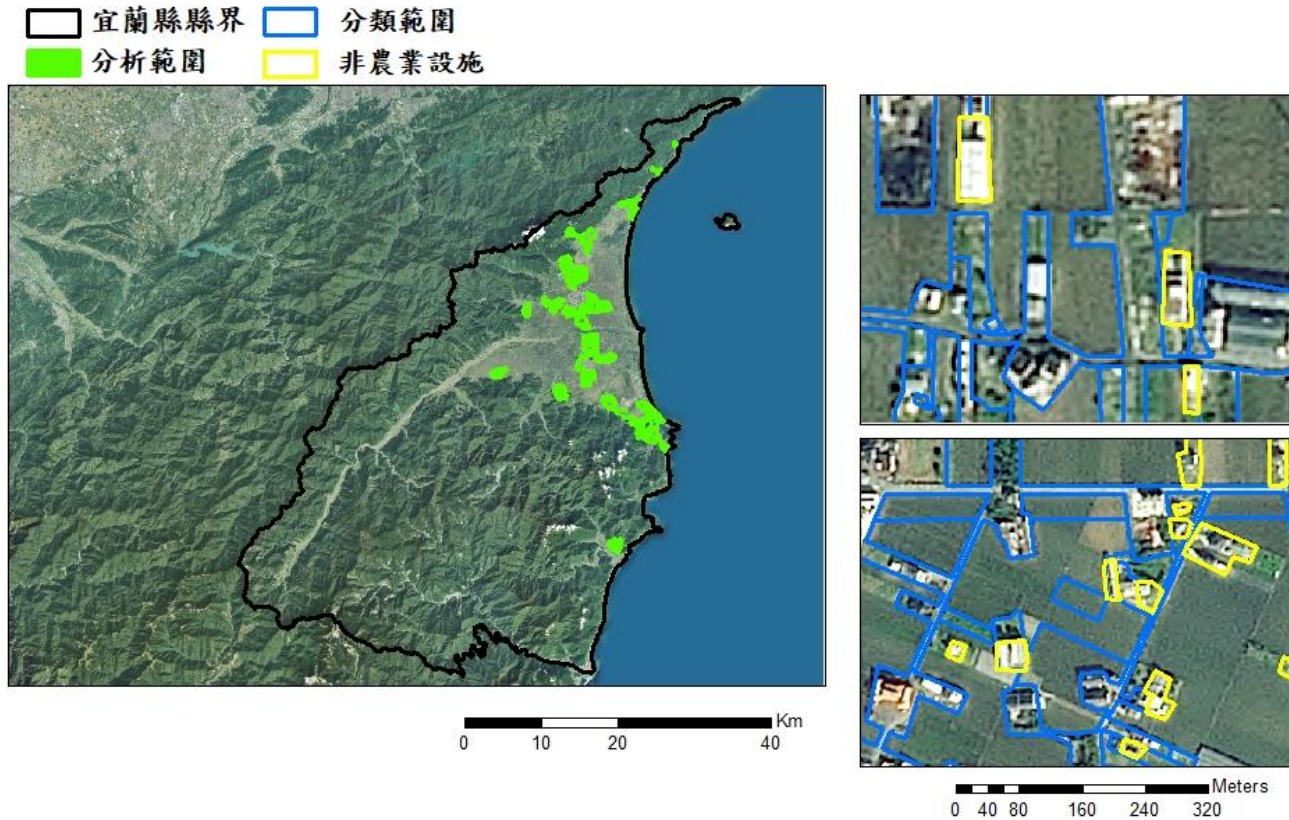
(a)屏東縣分析範圍圖

(b)屏東縣非農業使用設施

圖 46、106 年屏東縣都市土地農業區及保護區存量分類成果

宜蘭縣

圖 47 (a) 為 106 年宜蘭縣非都市土地農業區及保護區之分析範圍，面積為 3,413 公頃，圖 47 (b) 為分類成果，藍線區域為分類範圍，黃線區域為透過衛星影像判釋為非農業設施的區域。現存農業使用地面積為 1,913 公頃，農地區及保護區存量為 56.1%。



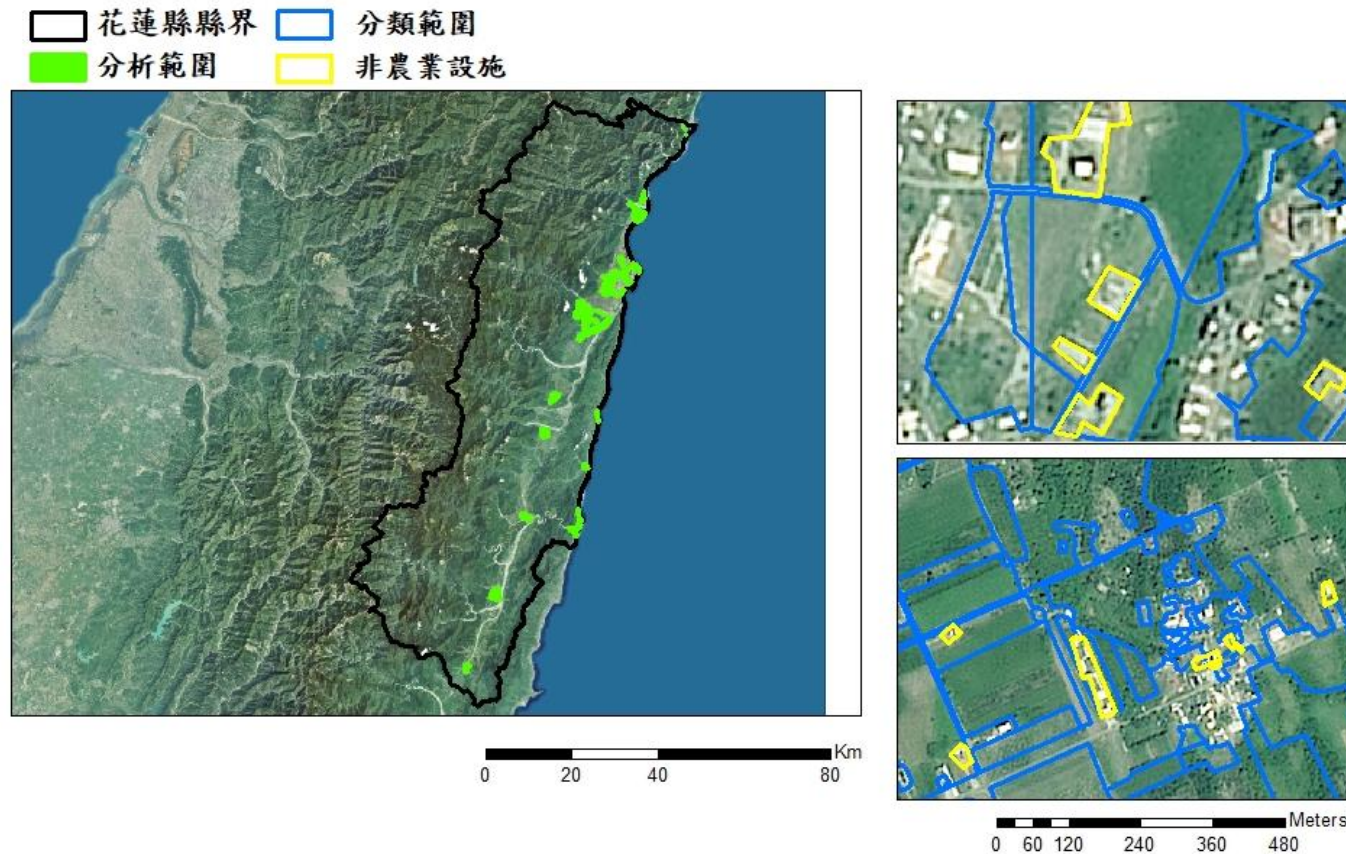
(a) 宜蘭縣分析範圍圖

(b) 宜蘭縣非農業使用設施

圖 47、106 年宜蘭縣都市土地農業區及保護區存量分類成果

花蓮縣

圖 48 (a) 為 106 年花蓮縣非都市土地農業區及保護區之分析範圍，面積為 5,531 公頃，圖 48 (b) 為分類成果，藍線區域為分類範圍，黃線區域為透過衛星影像判釋為非農業設施的區域。現存農業使用地面積為 2,915 公頃，農地區及保護區存量為 52.7%。



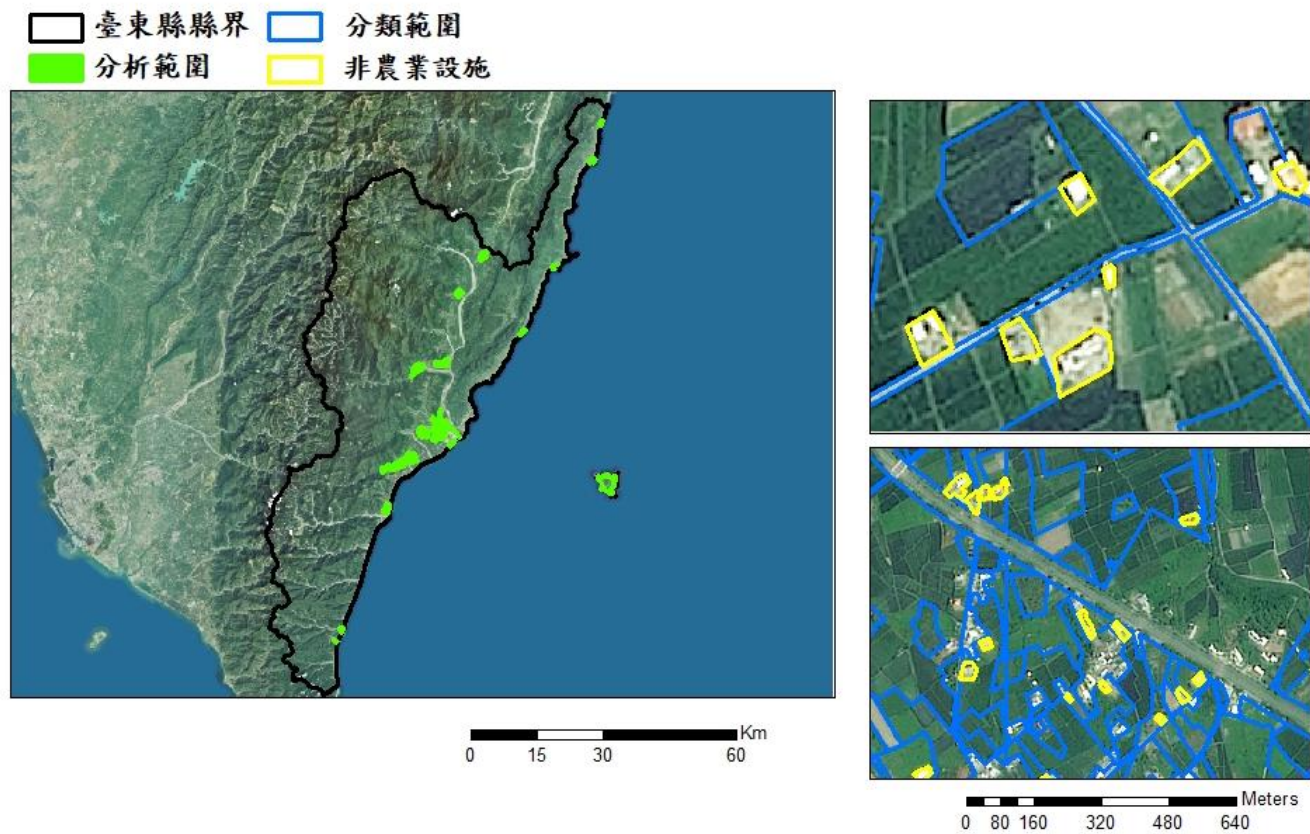
(a) 花蓮縣分析範圍圖

(b) 花蓮縣非農業使用設施

圖 48、106 年花蓮縣都市土地農業區及保護區存量分類成果

臺東縣

圖 49 (a) 為 106 年臺東縣非都市土地農業區及保護區之分析範圍，面積為 4,185 公頃，圖 49 (b) 為分類成果，藍線區域為分類範圍，黃線區域為透過衛星影像判釋為非農業設施的區域。現存農業使用地面積為 2,002 公頃，農地區及保護區存量為 47.8%。



(a) 臺東縣分析範圍圖

(b) 臺東縣非農業使用設施

圖 49、106 年臺東縣都市土地農業區及保護區存量分類成果